



REPUBLIQUE DU BENIN

RAPPORT TRIMESTRIEL DE PERFORMANCE

(Janvier - mars 2021)



**DIRECTION DE L'ÉCONOMIE
ET DU SUIVI-EVALUATION**

Avril 2021

Millennium Challenge Account - Bénin II
*Disponibilité d'une énergie électrique efficace
et fiable pour une croissance économique
forte et durable*

95, rue 5.073, Immeuble Kouglbléou, Zongo Nima, Cotonou
Tél. : +229 21 31 82 40 / +229 21 31 81 79
E-mail : info@mcabenin2.bj - Site web : www.mcabenin2.bj



Liste des images

IMAGE 1 : RECEPTION DES KITS SOLAIRES DES PROMOTEURS OCEF BAHAU ET QOTTO.....	9
IMAGE 2 : VISITE DES DELEGATIONS DE MCC ET DE MCA-BENIN II SUR LES CHANTIERS DE CONSTRUCTION ET DE REHABILITATION DES LIGNES ELECTRIQUES A PARAKOU, DJOUGOU ET NATITINGOU.....	10
IMAGE 3 : VISITE DES CHANTIERS A AKASSATO ET BOHICON	11
IMAGE 4 : TRAVAUX DE CONSTRUCTION ET DE REHABILITATION DES LIGNES ELECTRIQUES A NATITINGOU, DJOUGOU ET PARAKOU	18
IMAGE 5 : TRAVAUX DE CONSTRUCTION ET DE REHABILITATION DES LIGNES ELECTRIQUES A COTONOU.....	20
IMAGE 6 : TRAVAUX DE CONSTRUCTION ET DE REHABILITATION DES LIGNES ELECTRIQUES A COTONOU.....	22
IMAGE 7 : TRAVAUX PRELIMINAIRES POUR LA CONSTRUCTION ET LA REHABILITATION DES POSTES ELECTRIQUES	24
IMAGE 8 : TRAVAUX DE CONSTRUCTION DES POSTES ELECTRIQUES DU LOT B	25
IMAGE 9 : TRAVAUX DE CONSTRUCTION DES POSTES ELECTRIQUES DU LOT C	25
IMAGE 10 : DEBUT DES TRAVAUX DE POSE DES CHEMINS DE CABLES PAR L'ENTREPRISE GE DANS LES CANIVEAUX DES LOCAUX TECHNIQUES DU NDCC AKASSATO	28
IMAGE 11 : TRAVAUX DE CONSTRUCTION DU BATIMENT D'AKASSATO	28
IMAGE 12 : TRAVAUX DE CONSTRUCTION DU BATIMENT DE BOHICON	29
IMAGE 13 : SITES DE TRAITEMENT DES MATIERES DANGEREUSES	39

Liste des graphiques

GRAPHIQUE 1 : NIVEAU D'EXECUTION DU PROJET « REFORME DES POLITIQUES ET RENFORCEMENT INSTITUTIONNEL » POUR LE TRIMESTRE DE JANVIER A MARS 2021	14
GRAPHIQUE 2 : NIVEAU D'EXECUTION CUMULE DU PROJET « REFORME DES POLITIQUES ET RENFORCEMENT INSTITUTIONNEL » PAR COMPOSANTE.....	14
GRAPHIQUE 3 : NIVEAU D'EXECUTION DU PROJET « PRODUCTION D'ELECTRICITE » POUR LE TRIMESTRE DE JANVIER A MARS 2021	16
GRAPHIQUE 4 : : NIVEAU D'EXECUTION CUMULE DU PROJET « PRODUCTION D'ELECTRICITE » PAR COMPOSANTE	16
GRAPHIQUE 5 : NIVEAU D'EXECUTION DES TRAVAUX DE CONSTRUCTION ET DE REHABILITATION DES LIGNES ELECTRIQUES POUR LE TRIMESTRE DE JANVIER A MARS 2021.....	23
GRAPHIQUE 6 : NIVEAU D'EXECUTION CUMULE AU 31 MARS 2021 DES CONTRATS DES TRAVAUX DE CONSTRUCTION ET DE REHABILITATION DES LIGNES ELECTRIQUES PAR COMPOSANTE.....	23
GRAPHIQUE 7 : NIVEAU D'EXECUTION DES TRAVAUX DE CONSTRUCTION ET DE REHABILITATION DES POSTES ELECTRIQUES POUR LE TRIMESTRE DE JANVIER A MARS 2021.....	26
GRAPHIQUE 8 : NIVEAU D'EXECUTION CUMULE AU 31 MARS 2021 DES CONTRATS DES TRAVAUX DE CONSTRUCTION ET DE REHABILITATION DES POSTES ELECTRIQUES PAR COMPOSANTE	26
GRAPHIQUE 9 : NIVEAU D'EXECUTION DES TRAVAUX DE CONCEPTION ET DE REALISATION DU DISPATCHING (IT ET BATIMENT) POUR LE TRIMESTRE DE JANVIER A MARS 2021.....	29
GRAPHIQUE 10 : NIVEAU D'EXECUTION CUMULE AU 31 MARS 2021 DES CONTRATS DES TRAVAUX DE CONCEPTION ET DE REALISATION DU DISPATCHING	30
GRAPHIQUE 11 : NIVEAU D'EXECUTION DU PROJET « DISTRIBUTION » POUR LE TRIMESTRE DE JANVIER A MARS 2021	31
GRAPHIQUE 12 : NIVEAU D'EXECUTION CUMULE AU 31 MARS 2021 DU PROJET « DISTRIBUTION D'ELECTRICITE » PAR COMPOSANTE	32
GRAPHIQUE 13 : NIVEAU D'EXECUTION DU PROJET « ACCES A L'ELECTRICITE HORS-RESEAU » POUR LE TRIMESTRE DE JANVIER A MARS 2021.....	36
GRAPHIQUE 14 : NIVEAU D'EXECUTION CUMULE AU 31 MARS 2021 DU PROJET « ACCES A L'ELECTRICITE HORS-RESEAU » PAR COMPOSANTE	37
GRAPHIQUE 15 : PERFORMANCE MOYENNE DE L'EXECUTION DES PROJETS POUR LE TRIMESTRE DE JANVIER A MARS 2021	38
GRAPHIQUE 16 : TAUX CUMULE REALISE AU 31 MARS PAR PROJET.....	38
GRAPHIQUE 17 : NIVEAU D'EXECUTION DES ACTIVITES DE LA DESE POUR LE TRIMESTRE DE JANVIER A MARS 2021	44
GRAPHIQUE 18 : PERFORMANCE FINANCIERE CUMULEE DES FONDS COMPACT ET GOB POUR LE TRIMESTRE DE JANVIER A MARS 2021	47
GRAPHIQUE 19 : COMPARAISON DES TAUX D'ENGAGEMENTS ET DE DECAISSEMENT DES TRIMESTRES OCTOBRE-DECEMBRE 2020 ET JANVIER-MARS 2021.....	48
GRAPHIQUE 20 : PERFORMANCE DE LA PASSATION DES MARCHES POUR LE TRIMESTRE DE JANVIER A MARS	49

Liste des tableaux

TABLEAU 1: TABLEAU SYNTHESE DES 10 BATIMENTS RETENUS A L'ISSUE DES AUDITS ENERGETIQUES.....	35
TABLEAU 2 : EXECUTION DU BUDGET DU FONDS COMPACT POUR LA PERIODE DE JANVIER A MARS 2021	45
TABLEAU 3 : EXECUTION DU BUDGET DU FONDS GOB POUR LA PERIODE DE JANVIER A MARS 2021	46
TABLEAU 4 : PERFORMANCE CUMULEE DU TRIMESTRE DE JANVIER A MARS 2021 - FONDS MCC ET GOUVERNEMENT DU BENIN	47
TABLEAU 5 : POINT DES ACTIVITES DE PASSATION DE MARCHES MENEES AU COURS DU TRIMESTRE DE JANVIER A MARS 2021.....	49
TABLEAU 6 :: ACTIVITES PLANIFIEES NON REALISEES, JUSTIFICATIONS / OBSTACLES RENCONTRES ET MESURES D'ATTENUATION.....	53
TABLEAU 7 : PREVISIONS D'ENGAGEMENTS ET DE DECAISSEMENTS POUR LE TRIMESTRE D'AVRIL A JUIN 2021	62
TABLEAU 8 : ACTIVITES DE PASSATION DE MARCHES PLANIFIEES POUR LE TRIMESTRE D'AVRIL A JUIN 2021.....	63
TABLEAU 9 : DETAIL DES ACTIVITES DE PASSATION DES MARCHES PLANIFIEES POUR LE TRIMESTRE D'AVRIL A JUILLET 2021.....	64
TABLEAU 10 : OBSTACLES LIES A LA MISE EN ŒUVRE DES ACTIVITES DU PROGRAMME ET MESURES D'ATTENUATION ...	67

Table des matières

RESUME.....	8
1. ACTIVITES REALISEES AU COURS DU TRIMESTRE.....	12
1.1. ACTIVITES REALISEES AU COURS DU TRIMESTRE AU NIVEAU DE LA DIRECTION DES OPERATIONS.....	12
1.1.1. Projet « Réforme des Politiques et Renforcement Institutionnel »	12
1.1.2. Projet « Production d'Électricité ».....	15
1.1.2. Projet « Distribution d'Electricité »	17
1.1.3. Projet « Accès à l'Electricité Hors-Réseau »	33
1.1.4. Département de la « Performance Environnementale et Sociale »	39
1.1.5. Département de l'Intégration du Genre et de l'Inclusion Sociale (DIGIS)	41
1.2. ACTIVITES DE SUIVI & EVALUATION	42
1.3. GESTION ADMINISTRATIVE ET FIDUCIAIRE DU PROGRAMME	45
1.4. ACTIVITES AU NIVEAU DE LA PASSATION DES MARCHES	49
1.5. ACTIVITES REALISEES AU NIVEAU DE LA DIRECTION DE LA COMMUNICATION ET DES RELATIONS PUBLIQUES.....	50
1.6. ACTIVITES REALISEES AU NIVEAU DES ORGANES DE GOUVERNANCE DU PROGRAMME.....	51
1.6.1. Activités du Conseil d'Administration du MCA-Bénin II.....	51
1.6.2. Soumission des documents requis pour la demande de décaissement	51
1.6.3. Accords de mise en œuvre avec les agences d'exécution	51
2. ACTIVITES PLANIFIEES NON REALISEES, OBSTACLES RENCONTRÉS ET MESURES D'ATTENUATION	53
3. PRINCIPALES ACTIVITES PROGRAMMEES POUR LE TRIMESTRE D'AVRIL A JUIN 2021.....	56
3.1. AU NIVEAU DE LA DIRECTION DES OPERATIONS.....	56
3.1.1. Projet Réforme des Politiques et Renforcement des Institutions	56
3.1.2. Projet Distribution d'Electricité	57
3.1.3. Projet « Accès à l'Electrification Hors-Réseau »	59
3.1.4. Département « Performance Environnementale et Sociale ».....	60
3.1.5. Département de l'Intégration du Genre et de l'Inclusion Sociale (DIGIS)	61
3.2. SUIVI & EVALUATION	61
3.3. ADMINISTRATION ET FINANCES : ACTIVITES PLANIFIEES POUR LE PROCHAIN TRIMESTRE	62
3.4. PASSATION DE MARCHES	63
3.5. COMMUNICATION ET RELATIONS PUBLIQUES	65
3.6. GOUVERNANCE DU PROGRAMME.....	65
4. PROCESSUS CONSULTATIF	66
5. OBSTACLES LIES A LA MISE EN OEUVRE ET MESURES D'ATTENUATION.....	67

Liste des sigles et abréviations

ABE	:	Agence Béninoise pour l'Environnement
ABERME	:	Agence Béninoise d'Électrification Rurale et de Maîtrise d'Énergie
ANDF	:	Agence Nationale du Domaine et du Foncier
ANIP	:	Agence Nationale d'Identification des Personnes
ANM	:	Agence Nationale de Normalisation, de Métrologie et du Contrôle Qualité
ARE	:	Autorité de Régulation de l'Électricité au Bénin
CEB	:	Communauté Électrique du Bénin
CGES	:	Consultant en Gestion Environnementale et Sociale
CNCD / NDCC	:	Centre National de Contrôle de la Distribution d'Électricité
CODIR	:	Comité de Directions
CSC	:	Comité de Suivi et de Contrôle
DCRP	:	Direction de la Communication et des Relations Publiques
DESE	:	Direction de l'Économie et du Suivi & Évaluation
DMS	:	Distribution Management System (Système de Gestion de la Distribution)
DO	:	Direction des Opérations
ESOC/CGES	:	Environmental and Social Oversight Consultant/Consultant en Gestion Environnementale et Sociale
ESSS	:	Environnement, Social, Santé, Sécurité
GE	:	General Electric
GIS	:	Genre et Inclusion Sociale
GIS	:	Gas Insulated Substation ou Gas Insulated Switchgear (Un poste électrique sous enveloppe métallique)
GoB	:	Government of Benin (Gouvernement du Bénin)
HT	:	Haute Tension
HTA	:	Haute Tension A ¹
INSAE	:	Institut National de la Statistique et de l'Analyse Economique
IPP	:	Independent Power Producers (Producteurs indépendants d'électricité)
IT	:	Internet Technology (Technologie Internet)
ITT	:	Indicator Tracking Table (Tableau de suivi des indicateurs)
MCA-Bénin II	:	Millennium Challenge Account-Bénin II
MCC	:	Millennium Challenge Corporation
ME	:	Ministère de l'Énergie
NIRAS Finland Oy	:	Facility Manager de l'OCEF (Gestionnaire de la Facilité d'Énergie Propre Hors-Réseau)
OCEF	:	Off-grid Clean Energy Facility (Facilité d'Énergie Propre Hors-Réseau)
OJT	:	On Job Training (Formation professionnelle)
PAP	:	Personnes Affectées par le Projet
PAR	:	Plan d'Actions de Réinstallation
PEPP	:	Plan d'Engagement des Parties Prenantes

¹ HTA : Haute tension, avec tension nominale inférieure ou égale à 50 kV, en courant alternatif

PGES	:	Plan de Gestion Environnementale et Sociale
PGSS	:	Plan Général de Sécurité et Santé
PGRT	:	Plan Général de Réseau Télécom
PMC	:	Program Management Consultant (Consultant en Gestion de Programme)
PISG	:	Plan d'Intégration Sociale et Genre
POSS	:	Plan Opérationnel Santé Sécurité
PRMS	:	Plan de Restauration des Moyens de Subsistance
R+1	:	1 ^{er} étage
RDC	:	Rez-de-chaussée
RTU	:	Remote Terminal Unit (unité de télémétrie)
SBEE	:	Société Béninoise d'Énergie Electrique
SGESSS	:	Système de Gestion Environnementale, Sociale, Santé et Sécurité
WEE	:	Women Energy Entrepreneurship (Entrepreneuriat féminin dans le domaine de l'énergie)

RESUME

Le trimestre de Janvier à Mars 2021, a enregistré : (i) la visite du Président du Conseil d'Administration au personnel du MCA-Bénin II, le 26 janvier 2021; (ii) la visite du Ministre de l'Energie sur les chantiers de construction du dispatching, de construction et de réhabilitation des lignes et postes électriques à Cotonou et à Bohicon, du 10 au 12 mars 2021; (iii)) la 22^{ième} session du Conseil d'Administration, tenue le 19 mars 2021; (iv) la visite des délégations de MCC et de MCA-Bénin II sur les chantiers de construction et de réhabilitation des lignes électriques à Parakou, Djougou et Natitingou, du 23 au 26 mars 2021.

La performance financière a fait ressortir au 31 mars 2021, les taux d'engagement de 70,93% pour la contrepartie nationale et de 63,15% pour les fonds Compact, contre des taux de décaissement évalués respectivement à 30,90% et à 28,60%.

Au niveau de la passation des marchés, deux (02) marchés ont été lancés sur les trois (03) programmés au cours du trimestre, soit un taux de réalisation de 66,67%. Le seul contrat programmé a été signé, soit un taux de réalisation de 100%.

Le Conseil d'Administration du MCA-Bénin II a tenu sa vingt-deuxième session ordinaire, le 19 mars 2021, conformément à sa programmation. Cette session a permis, entre autres, aux Administrateurs, d'apprécier les documents financiers soumis à leur approbation, de passer en revue le niveau d'exécution du Programme et de formuler les recommandations nécessaires pour une atteinte effective des objectifs du Programme.

Image 1 : Réception des kits solaires des promoteurs OCEF BAHAU et QOTTO.



Source : MCA-Bénin II



Image 2 : Visite des délégations de MCC et de MCA-Bénin II sur les chantiers de construction et de réhabilitation des lignes électriques à Parakou, Djougou et Natitingou.

Parakou



Djougou



Natitingou



Source : MCA-Bénin II

Image 3 : Visite des chantiers à Akassato et Bohicon

Akassato



Source : MCA-Bénin II

Bohicon



1. ACTIVITES REALISEES AU COURS DU TRIMESTRE

1.1. ACTIVITES REALISEES AU COURS DU TRIMESTRE AU NIVEAU DE LA DIRECTION DES OPERATIONS

La Direction des Opérations (DO) regroupe les quatre (04) projets du Programme ainsi que les départements en charge de la "Performance Environnementale & Sociale" et de l'"Intégration du Genre et de l'Inclusion Sociale".

Les activités réalisées au cours du trimestre de Janvier à Mars 2021 à la Direction des Opérations se présentent ainsi qu'il suit par projet et par département :

1.1.1. Projet « Réforme des Politiques et Renforcement Institutionnel »

La mise en œuvre du Projet « Réforme des Politiques et Renforcement Institutionnel » au cours de ce trimestre s'est faite à travers les principales activités ci-après :

- **Mise en œuvre du Contrat de Gestion au profit de la SBEE**

Manitoba Hydro International (MHI) en charge de la gestion de la SBEE, a soumis au Comité de Suivi et de Contrôle (CSC) son rapport d'activités du quatrième trimestre de l'année 2020 qui est en attente d'examen en raison du retard accusé par l'auditeur du contrat.

Ce rapport présente les données et les informations relatives à la gestion du service à la clientèle, à la gestion de la production, à la gestion du réseau de distribution et à la gestion des projets. Ainsi, (i) le nombre de clients a connu une augmentation de 1,91% par rapport au trimestre précédent ; (ii) le nombre de branchements effectué au cours du quatrième trimestre de 2020, a connu un accroissement de 53% ; (iii) une recette de plus de 35,5 milliards de Francs CFA, soit une augmentation de près de 10% par rapport au trimestre précédent.

De même, la version améliorée du Plan de Restructuration de la SBEE a été soumise par l'Opérateur en Février 2021 et est en attente d'examen. Ce plan permettra de (i) placer les clients au centre des priorités ; (ii) soutenir le développement et assurer la pérennisation et la fiabilisation des réseaux de distribution ; (iii) améliorer la performance opérationnelle et atteindre un équilibre financier ; (iv) améliorer l'expérience employée et développer les talents.

- **Poursuite des travaux complémentaires dans le cadre de la réforme tarifaire sur l'électricité en République du Bénin**

La mise en œuvre du plan tarifaire et du mécanisme de subvention par la SBEE se poursuit.

- **Sélection des Producteurs Indépendants d'Electricité (IPP) pour la construction des centrales solaires photovoltaïques (PV)**

Le processus de passation de marché pour la sélection des IPPs en vue de la construction des centrales solaires photovoltaïques se poursuit. Ainsi, les négociations avec les promoteurs retenus ont été conduites par la commission Ad hoc mise en place par le Gouvernement du Bénin. Une mission de présentation des sites est en cours de préparation afin de mener des investigations préparatoires à la réalisation des Etudes d'Impact Environnemental et Social (EIES).

Par ailleurs, le processus du bouclage financier et de satisfaction des conditions préalables à la mise en place des centrales solaires PV se poursuit.

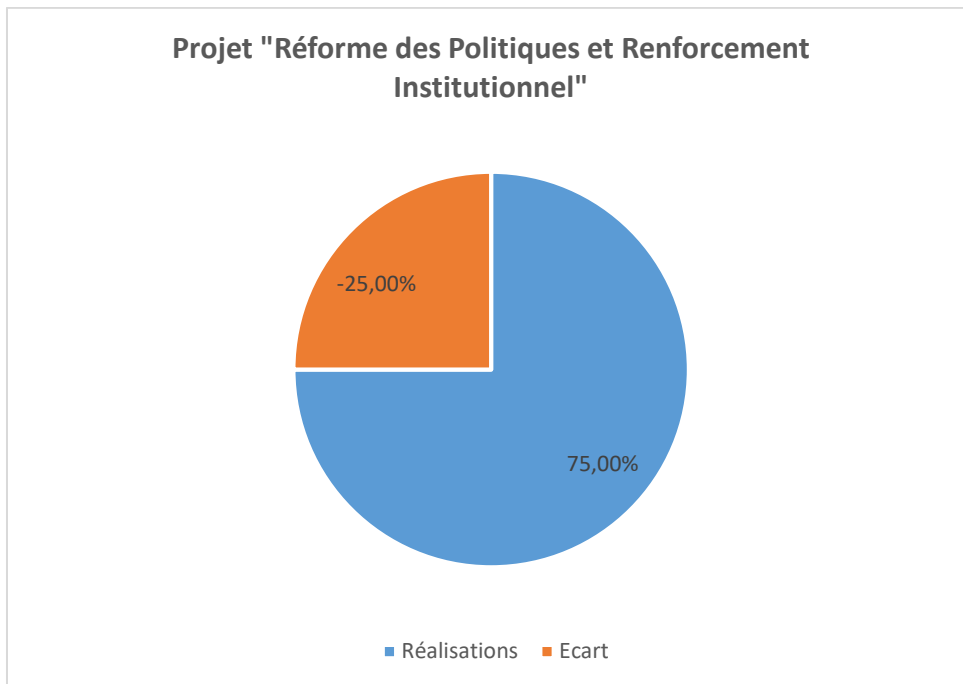
Le Consultant IPP (Groupement EY/Mayer Brown/Intec-Gopa) a poursuivi l'exécution de sa mission au cours du trimestre sous revue. Il a accompagné le processus de passation du marché pour la sélection des IPPs en vue de la construction des centrales solaires photovoltaïques.

- **Construction du siège de l'Autorité de Régulation de l'Electricité (ARE) en République du Bénin**

Au cours du trimestre, le processus de sélection de l'entreprise qui sera chargée de la construction du bâtiment devant abriter le siège de l'ARE, a connu la réception et l'ouverture des plis ainsi que l'évaluation des offres techniques et l'élaboration du rapport de l'évaluation technique.

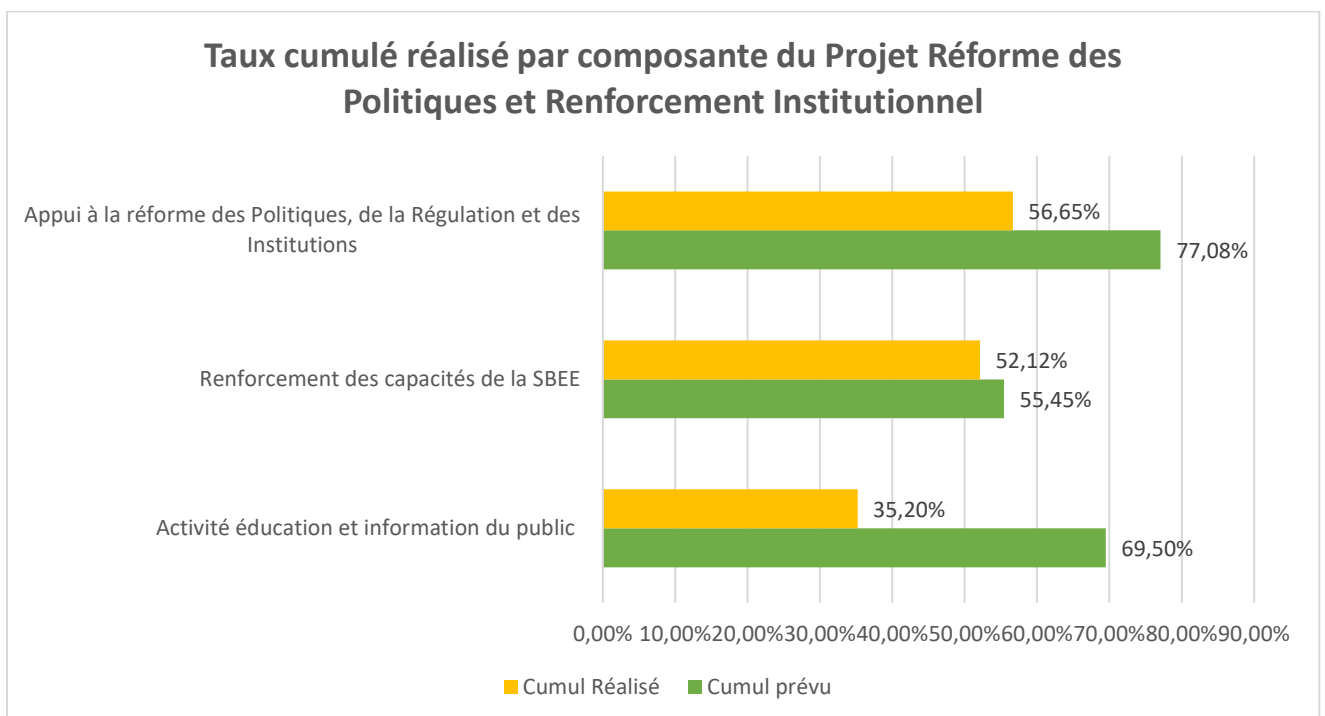
La validation du rapport de l'évaluation technique est en cours.

Graphique 1 : Niveau d'exécution du Projet « Réforme des Politiques et Renforcement Institutionnel » pour le trimestre de Janvier à Mars 2021



Le graphique montre un écart de réalisation de 25,00% par rapport aux prévisions. Les détails sur la justification de cet écart sont consignés dans le tableau n°7 à la page 53 : « Activités planifiées non réalisées, justifications / obstacles rencontrés et mesures d'atténuation ».

Graphique 2 : Niveau d'exécution cumulé du Projet « Réforme des Politiques et Renforcement Institutionnel » par composante



Le graphique indique que : (i) la composante « Appui à la réforme des politiques, de la régulation et des institutions » est exécutée à 56,65% contre 77,08% prévus ; la composante « Renforcement des capacités de la SBEE » est exécutée à 52,12% contre 55,45% prévus ; (iii) la composante « éducation et information du public » est exécutée à 35,00% pour une prévision de 69,50%. On peut remarquer le faible taux d'exécution de la composante « éducation et information du public » qui est dû à la non réalisation des campagnes de sensibilisation sur l'Efficacité Energétique surtout en 2020 où la pandémie a commencé par sévir.

1.1.2. Projet « Production d'Électricité »

Au cours du trimestre de Janvier à Mars 2021, le Projet « Production d'Electricité » a réalisé les activités ci-après :

- **Construction des centrales solaires photovoltaïques (PV)**

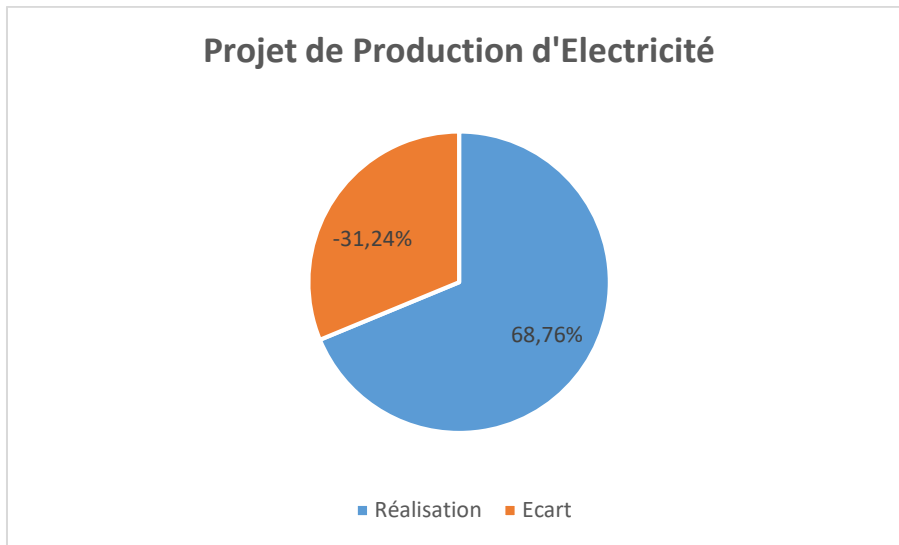
Les négociations avec les promoteurs retenus à l'issue du processus de la sélection ont été conduites par la commission Ad hoc mise en place par le Gouvernement du Bénin. Une mission de présentation des sites est en cours de préparation afin de mener des investigations préparatoires à la réalisation des Etudes d'Impact Environnemental et Social (EIES).

- **Suivi des activités du Consultant en Gestion de Programme (PMC - Program Management Consultant)**

MCA-Bénin II a examiné et validé les rapports mensuels d'activités du PMC pour les mois de Décembre 2020, Janvier et Février 2021. Le PMC a soumis au cours de la période d'autres documents. Il s'agit entre autres, du point sur l'évolution des contingences, des tableaux actualisés des contrats de construction, du logigramme et de la procédure de gestion des modifications actualisés, etc. Ce Consultant a aussi pris part à l'évaluation des offres techniques soumises pour la construction du siège de l'ARE.

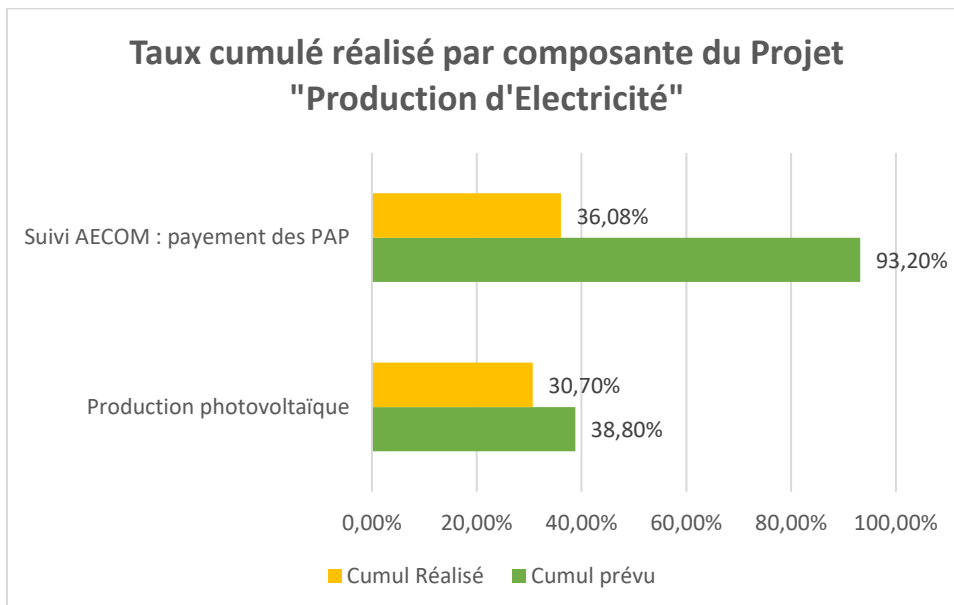
En outre, le Gestionnaire de Programme a procédé à l'évaluation de différents documents techniques soumis par les Ingénieurs/Superviseurs et tenu plusieurs réunions de coordination avec les Entrepreneurs EIFFAGE-RMT, CEGELEC, SIEMENS/AG, GE et les Ingénieurs SOFRECO-COLENCO et TRACTEBEL/IRAF en vue de faire le point sur les avancements physiques, les plannings de référence des entrepreneurs, les tableaux de bord ainsi que la productivité des livrables périodiques.

Graphique 3 : Niveau d'exécution du Projet « Production d'Electricité » pour le trimestre de Janvier à Mars 2021



Le graphique montre un écart de réalisation de 31,24% par rapport aux prévisions. Les détails sur la justification de cet écart sont consignés dans le tableau n°7 à la page 53 : « Activités planifiées non réalisées, justifications / obstacles rencontrés et mesures d'atténuation ».

Graphique 4 : Niveau d'exécution cumulé du Projet « Production d'Electricité » par composante



Le graphique indique que : (i) la composante « Production photovoltaïque » est exécutée à 30,70% contre 38,80% prévus ; (ii) la composante « Paiement des PAP » est exécutée à 36,08% pour une prévision de 93,20%. Le faible taux d'exécution du paiement aux PAP s'explique par la validation tardive des PAR et l'actualisation de la liste des PAP.

1.1.2 Projet « Distribution d'Electricité »

Les réalisations au niveau du projet « Distribution d'Electricité » pour ce trimestre se présentent comme suit :

- **Renforcement et réhabilitation du réseau de distribution d'électricité de la SBEE à Cotonou et dans certaines villes du Bénin**

Le projet a enregistré les progrès ci-après :

➤ ***Pour les lignes électriques, les réalisations portent sur les activités suivantes :***

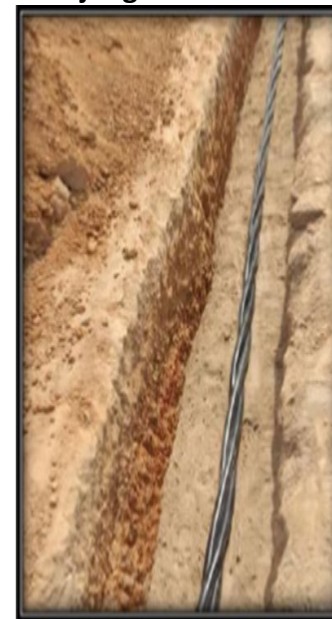
- ❖ **Pour le contrat lot A** relatif à la construction des lignes aériennes et souterraines moyennes tension (33 kV) et au passage des réseaux électriques ruraux (15 et 20 kV) en 33 kV autour de Natitingou, Djougou et Parakou, il a été noté au cours du trimestre sous revue : la validation des prérequis ESSS, la conception des lignes souterraines à Parakou, Djougou et Natitingou et de la nouvelle ligne aérienne de Parakou; l'abattage des arbres dans l'emprise des travaux; la livraison sur site des câbles, armements, isolateurs, fusibles, poteaux ; la réception en usine des transformateurs, des poteaux en béton armé ; l'ouverture de tranchées et pose de câbles des lignes souterraines à Parakou, à Djougou et à Natitingou; la réalisation de piquetage, la réalisation des fouilles, le levage des poteaux et le tirage des câbles pour la nouvelle ligne aérienne à Parakou; la poursuite de la conception des travaux de réhabilitation des lignes existantes.

Image 4 : Travaux de construction et de réhabilitation des lignes électriques à Natitingou, Djougou et Parakou

Tirage de câbles à Natitingou



Pose de fourreaux et de câbles à Djougou



Tirage de câble et poteaux entreposés à Parakou



Source : MCA-Bénin II

|

- ❖ **Pour le contrat lot B relatif à la conception et à la construction des lignes de 63 kV et 15 kV à Cotonou** (*liaisons entre Vêdoko-Gbèdjromèdé, Gbèdjromèdé-Croix Rouge, Croix Rouge-Akpakpa, Akpakpa-CIM-BENIN, à la sortie de Vêdoko*), il est enregistré au titre des réalisations du trimestre, la poursuite des travaux de pose de fourreaux sur les liaisons Croix-Rouge – Cim-Bénin et Akpakpa -Cim-Bénin ; la validation des prérequis relatifs aux travaux des liaisons Vêdoko – Gbèdjromèdé et Gbèdjromèdé – Croix-Rouge ; le démarrage des travaux de pose de fourreaux sur les liaisons Vêdoko – Gbèdjromèdé et Gbèdjromèdé – Croix-Rouge ; la réalisation des travaux de pose des chambres de jonction sur les liaisons Croix-Rouge – Cim-Bénin et Akpakpa –CimBénin ; la préparation des travaux de fonçage (élaboration et soumission des modes opératoires) ; la livraison sur site du câble de la fibre optique ; la finalisation de l'aménagement de la plateforme de Takon (2 ha) ; la poursuite des travaux d'aménagement de la plateforme de Parakou.

Image 5 : Travaux de construction et de réhabilitation des lignes électriques à Cotonou

**LIAISON VEDOKO -
GBEDJROMEDE (VG) :**
Passage sous blocs de
béton



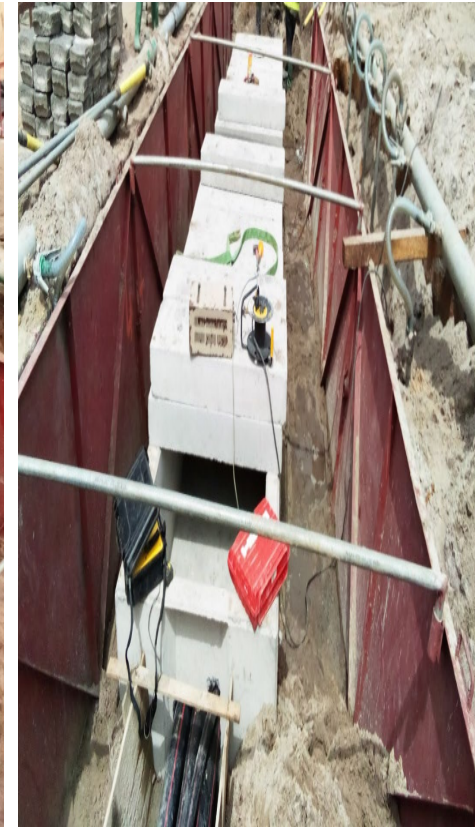
**LIAISON GBEDJROMEDE - CROIX
ROUGE (GC) :** Pose de fourreaux



**LIAISON CIM BENIN – CROIX ROUGE
/ CHAMBRE DE JONCTION :**
Construction de la chambre de
jonction J7



**LIAISON AKPAKPA - CIM BENIN (AC)
/ CHAMBRE DE JONCTION ET PUIITS
DE PERMUTATION :** Construction de
la chambre de jonction J4



- ❖ **Pour le contrat lot C, relatif à la conception et à la construction des lignes de 63 kV et 15 kV à Cotonou notamment à Vêdoko, Fidjrossè, Cadjèhoun, Ancien pont et Akpakpa**, l'entreprise a poursuivi les travaux de pose de fourreaux sur les liaisons Vêdoko-Fidjrossè, Vêdoko – Vêdoko et Vêdoko – Aéroport. Elle a réalisé les travaux de pose des chambres de jonction sur la liaison Fidjrossè – Aéroport et préparé les travaux de fonçage : validation des modes opératoires, approvisionnement des équipements et engins de travail, mobilisation du sous-traitant. Il a été procédé à l'approvisionnement des câbles et du matériel pour la réalisation des travaux de traversée du troisième pont.

Image 6 : Travaux de construction et de réhabilitation des lignes électriques à Cotonou

Travaux de tranchée et de réfection de pavés sur la liaison Védoko - Aéroport

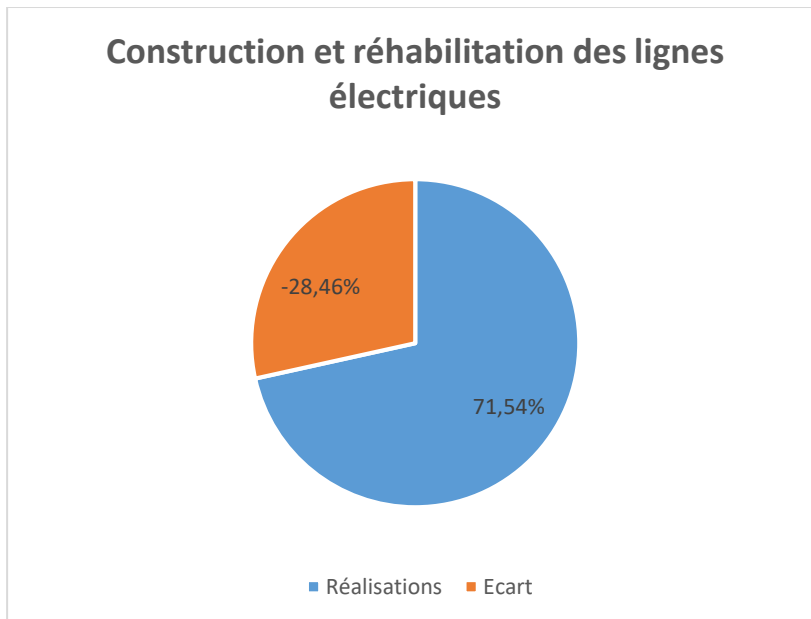


Fabrication de puits de permutation et de terre sur la base-chantier de l'entreprise EIFFAGE à Fidjrossè



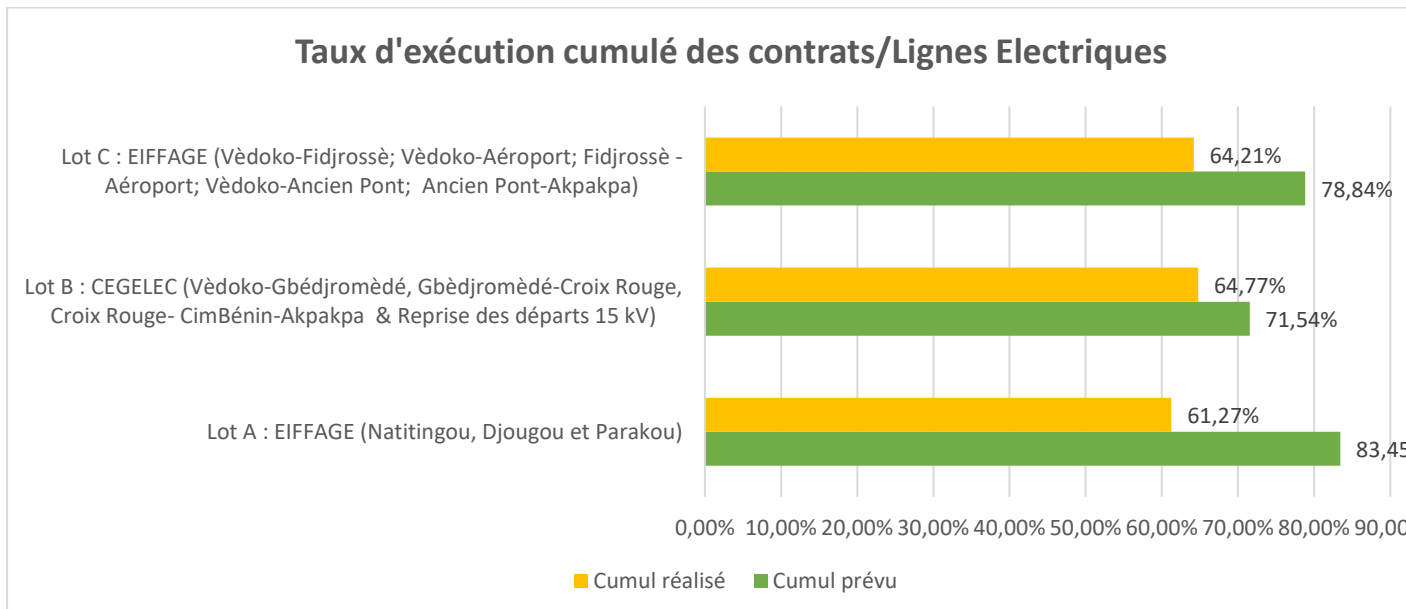
Source : MCA-Bénin II

Graphique 5 : Niveau d'exécution des travaux de construction et de réhabilitation des lignes électriques pour le trimestre de Janvier à Mars 2021



Ce graphique montre un écart de réalisation de 28,46 % par rapport aux prévisions. Les détails sur les activités non réalisées se trouvent dans le tableau n°7 à la page 53 : « *Activités planifiées non réalisées, justifications / obstacles rencontrés et mesures d'atténuation* ».

Graphique 6 : Niveau d'exécution cumulé au 31 mars 2021 des contrats des travaux de construction et de réhabilitation des lignes électriques par composante



D'après le graphique, les travaux de construction et de réhabilitation des lignes électriques sont exécutés à : (i) 61,27% pour le lot A contre 83,45% prévus ; (ii) 64,77% pour le lot B pour une prévision de 71,54% ; (iii) 64,21% pour le lot C contre 78,84% prévus.

➤ **Les actions menées pour les postes électriques sont :**

- ❖ L'entreprise General Electric en charge **de l'exécution du contrat lot A relatif à la construction, l'extension et le renforcement des postes de Vêdoko, Maria Gléta, Bohicon, Parakou, Djougou, Bérecingou et Natitingou**, a poursuivi les travaux d'implantation des bureaux de chantier, les levées topographiques des sites, les mesures de résistivité du sol, la détection des réseaux enterrés. Elle a réalisé l'étude de sol, l'identification des câbles ainsi que le démarrage de la construction des caniveaux de contournement des câbles sur le site de Vêdoko.

Image 7 : Travaux préliminaires pour la construction et la réhabilitation des postes électriques

Installation des bureaux de chantier à Bohicon



Réalisation d'un caniveau de contournement sur le site de Vêdoko



- ❖ En ce qui concerne **le contrat lot B relatif à la construction des postes électriques de Gbèdjromèdé, Croix-Rouge, CIM-BENIN, de la Centrale Akpakpa et aux aménagements de postes existants de la SBEE (Lokossa, Allada, Godomey et Trois Banques) pour le dispatching SCADA/DMS**, l'entreprise SIEMENS a effectué des études géotechniques sur les plateformes des sites et poursuivi les levées topographiques ainsi

que la détection des réseaux souterrains. Elle a également enregistré à son actif au cours du trimestre, l'exécution des travaux d'excavation sur les sites, le démarrage des travaux de génie civil ; à savoir, la construction du bâtiment GIS sur les sites de (i) Croix-Rouge, (ii) Gbèdjromèdé, (iii) Akpakpa et (iv) CIM-BENIN.

Image 8 : Travaux de construction des postes électriques du lot B

Travaux de ferrailage et de coulage de béton



Inspection usine des cellules 15KV



- ❖ Le groupement EIFFAGE/RMT en charge du lot C relatif à la construction des postes GIS 63/15 KV à Fidjrossè, Aéroport et Vêdoko, a effectué des études géotechniques sur les plateformes des sites. Il a poursuivi et achevé les études topographiques, la détection des réseaux souterrains et les travaux d'excavation sur les sites.

Image 9 : Travaux de construction des postes électriques du lot C

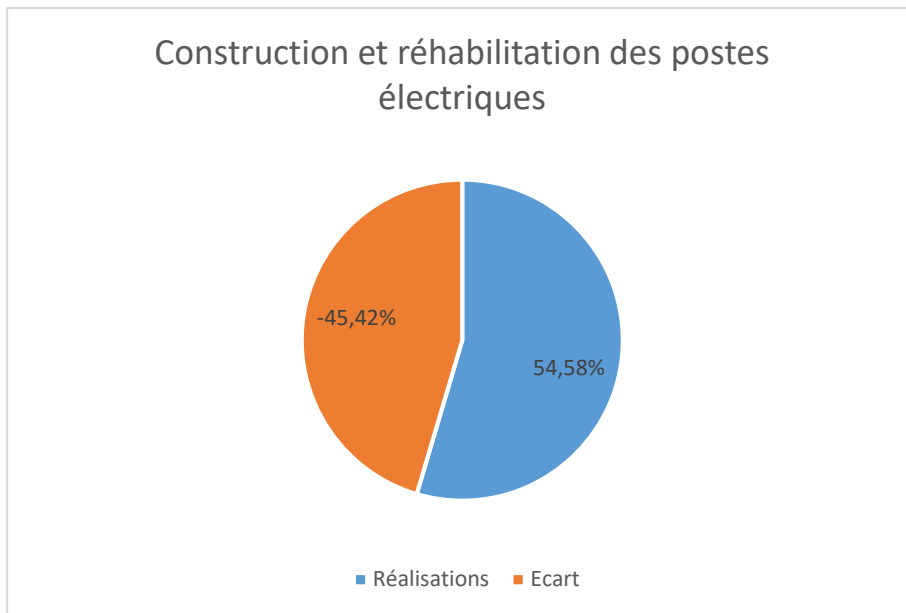
Coulage du radier des murs du bâtiment Contrôle Commande Numérique Fidjrossè



Ferrailage des murs du bâtiment Contrôle Commande Numérique Fidjrossè

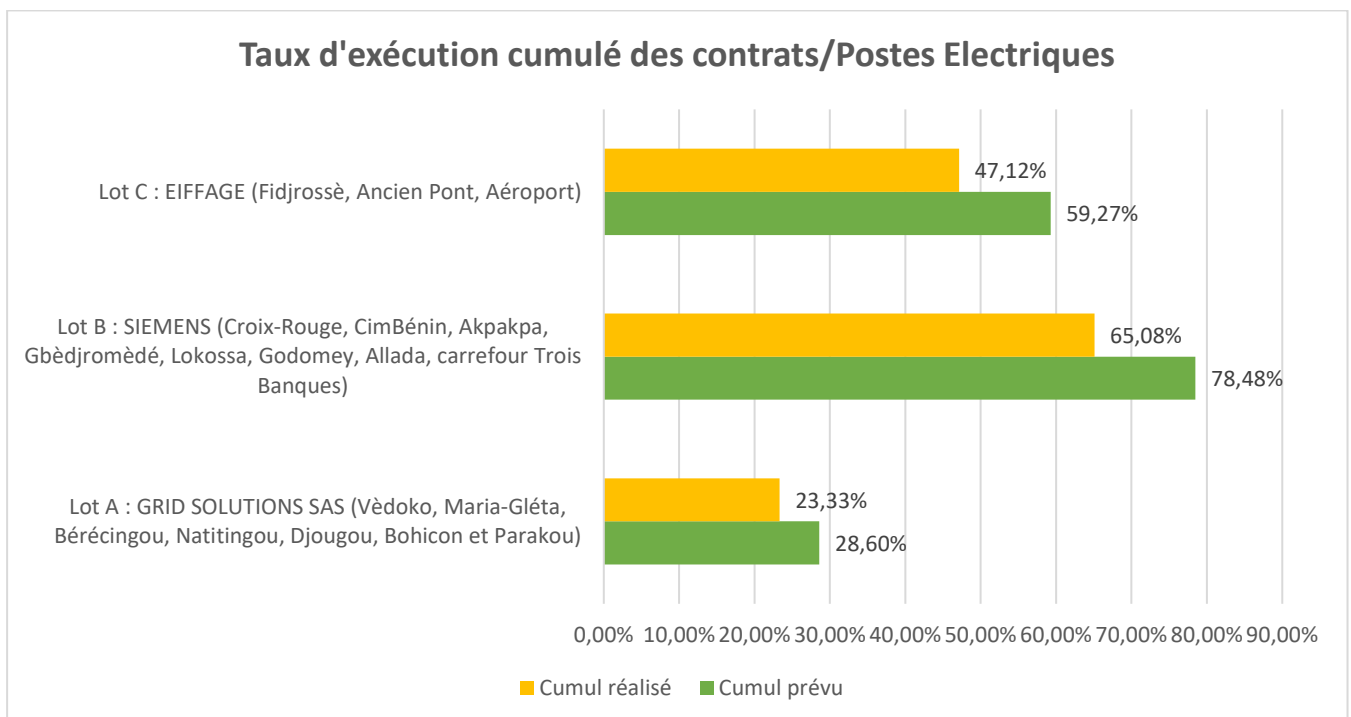


Graphique 7 : Niveau d'exécution des travaux de construction et de réhabilitation des postes électriques pour le trimestre de Janvier à Mars 2021



Ce graphique montre un écart de réalisation de 45,42 % par rapport aux prévisions. Les détails sur les activités non réalisées se trouvent dans le tableau n°7 à la page 53 : « *Activités planifiées non réalisées, justifications / obstacles rencontrés et mesures d'atténuation* ».

Graphique 8 : Niveau d'exécution cumulé au 31 mars 2021 des contrats des travaux de construction et de réhabilitation des postes électriques par composante



D'après le graphique, les travaux de construction et de réhabilitation des postes électriques sont exécutés à : (i) 23,33% pour le lot A ; (ii) 65,08% pour le lot B ; (iii) 47,12% pour le lot C.

➤ **Conception et réalisation du Centre National de Contrôle de la Distribution (Dispatching) de la SBEE (SCADA-IT) :**

L'entreprise GE-Grid Solutions en charge de la conception et de la réalisation du dispatching a enregistré les progrès suivants au cours du trimestre de Janvier à Mars 2021 :

Au niveau du SCADA² : La poursuite des travaux de modélisation du réseau par les OJT³ sous la supervision de l'entreprise GE, a consisté ce trimestre à la mise à jour des bases de données et des images SCADA. Ainsi, la modélisation et la génération de diagrammes schématiques pour tous les départs modélisés avec l'outil de modélisation de réseau de distribution "ETDM", ont été effectuées, soit un total de 136 diagrammes. De même, des corrections ont été effectuées sur les modèles déjà réalisés de 43 postes de distribution existants et sur les images SCADA déjà construites de 21 postes existants. La modélisation brute et la construction de l'image SCADA du nouveau poste à contrôle-commande numérique de Fidjrossè a également démarré au cours de ce trimestre.

En ce qui concerne les activités **Télécoms⁴**, les travaux de conception de base sont finalisés. Les premiers équipements Télécom expédiés sont déployés sur le site du NDCC et dans certaines sous-stations. La préparation des travaux d'installation des équipements réceptionnés sur ces sites a également démarré.

Quant à la **Téléométrie⁵**, tous les travaux de conception de base sont finalisés et les premiers équipements de Téléométrie expédiés sont déployés sur le site du NDCC et dans certaines sous-stations. La préparation des travaux d'installation des équipements réceptionnés sur ces sites a également démarré.

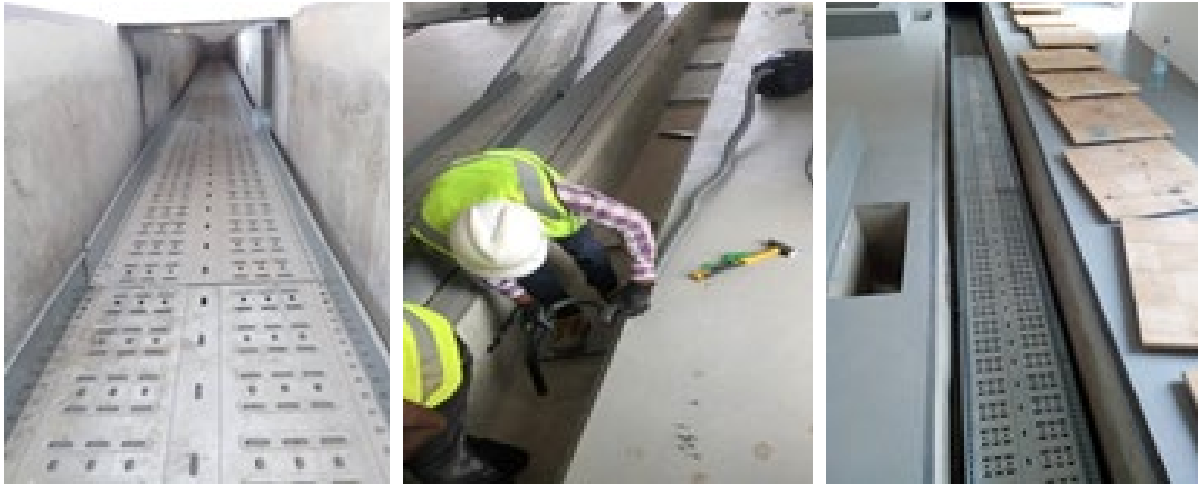
² Système de contrôle de surveillance et d'acquisition de données

³ Les OJT sont des ingénieurs énergéticiens recrutés pour être formés par la pratique au dispositif du Dispatching

⁴ Les activités Télécom qui permettent de mettre en place le dispositif de télécommunication pour relier le centre de contrôle de la distribution (NDCC) aux unités de téléométrie

⁵ Permet l'échange entre le système de télécom et les postes électriques

Image 10 : Début des travaux de pose des chemins de câbles par l'entreprise GE dans les caniveaux des locaux techniques du NDCC Akassato



- **Conception et construction des bâtiments devant abriter le Dispatching (Centre principal et Centre de repli) + équipement :**

L'exécution des travaux de construction des bâtiments du Dispatching à Akassato et à Bohicon par le Groupement Plan Libre/SEIB/ENSBTP se poursuit.

Au niveau du bâtiment principal du centre d'Akassato, il a été réalisé l'état de propreté « sans poussière » (Dust free) avec remise de clés des locaux concernés à GE pour l'installation des équipements SCADA/DMS, le 12 février pour le RDC et le 1^{er} mars pour le R+1.

Image 11 : Travaux de construction du bâtiment d'Akassato

Façade principale du Bâtiment du Dispatching en chantier (Akassato)



Façade principale du Local technique en chantier (Akassato)



En ce qui concerne le centre de secours (BUNDCC) de Bohicon, les travaux du gros œuvre du bâtiment sont en cours de finalisation.

Image 12 : Travaux de construction du bâtiment de Bohicon

Bâtiment de Dispatching en chantier sur le site de Bohicon



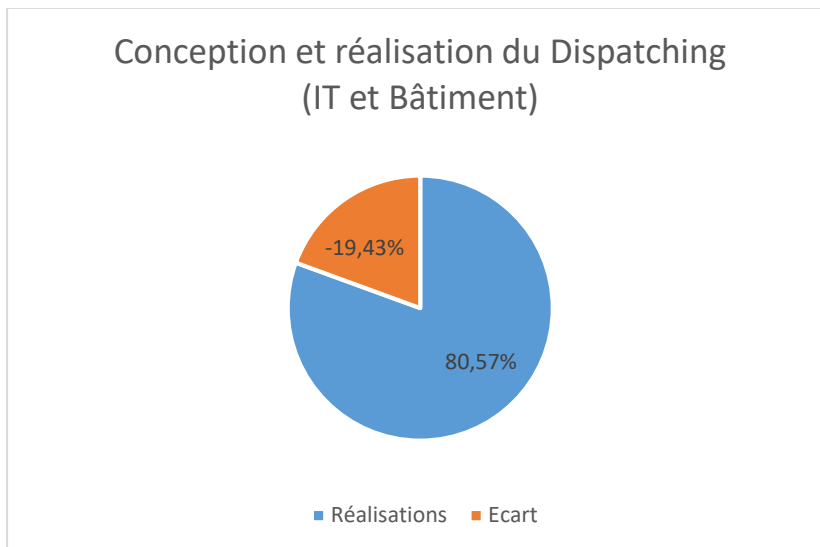
Local du Groupe électrogène en chantier sur le site de Bohicon



Quant au terrain de football sur le site d'Akassato, les travaux de la clôture sont achevés à l'exception de la pose du grillage. Par contre l'aménagement de l'aire de jeu n'a toujours pas redémarré.

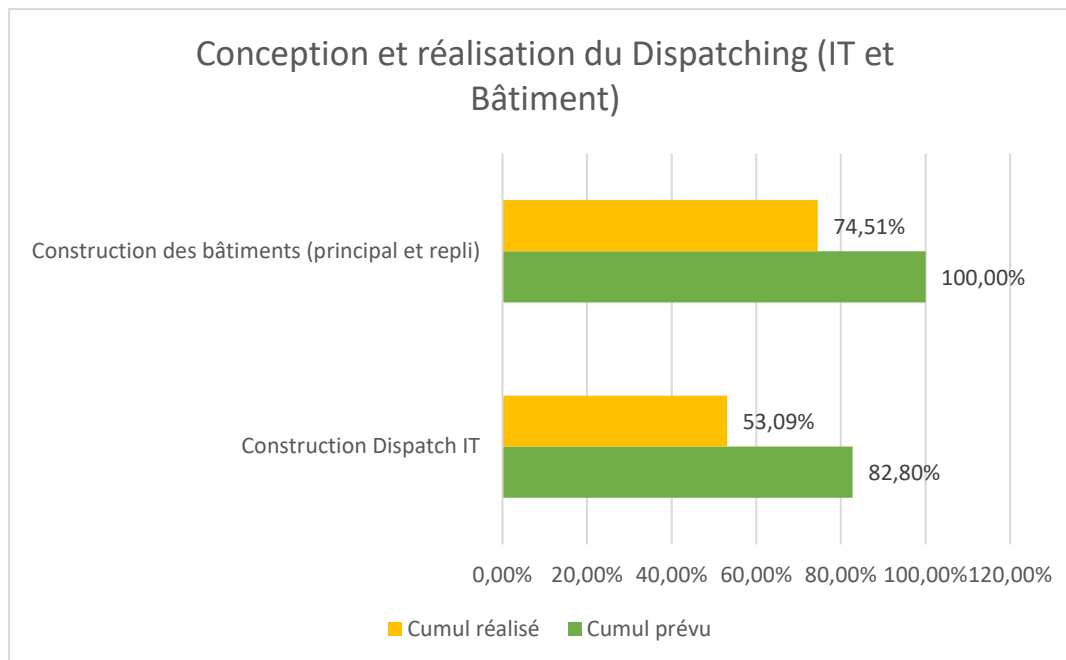
A la fin du premier trimestre 2021, les travaux relatifs à la construction des bâtiments devant abriter le Dispatching (Centre principal et Centre de repli) + équipements sont exécutés à un taux global de 56,5% dont 82,34 % pour le site d'Akassato, 62,51 % pour le site de Bohicon et 24,81% pour le terrain de football d'Akassato.

Graphique 9 : Niveau d'exécution des travaux de conception et de réalisation du Dispatching (IT et Bâtiment) pour le trimestre de Janvier à Mars 2021



Ce graphique montre un écart de réalisation de 19,43 % par rapport aux prévisions. Les détails sur les activités non réalisées se trouvent dans le tableau n°7 à la page 53 : « *Activités planifiées non réalisées, justifications / obstacles rencontrés et mesures d'atténuation* ».

Graphique 10 : Niveau d'exécution cumulé au 31 mars 2021 des contrats des travaux de conception et de réalisation du Dispatching



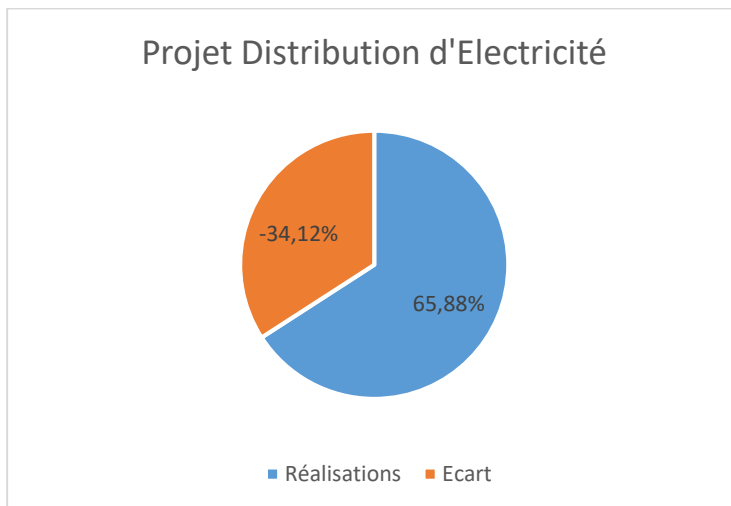
D'après le graphique, les travaux de conception et de réalisation du Dispatching sont exécutés à (i) 53,09% pour le volet IT par rapport à 82,80% prévu ; (ii) 74,51% pour le volet Bâtiments contre une prévision de 100%.

Pour la supervision des travaux, on note :

- ❖ L'Ingénieur SOFRECO/COLENCO en charge du lot **S-B** regroupant la supervision des travaux des lots B et C Lignes et des lots B et C Postes, a veillé à la soumission des différents documents ESSS et de conception, nécessaires au démarrage des travaux. Il a fait des commentaires et s'est assuré de leur prise en compte par les entreprises, puis de l'approbation desdits documents s'il y a lieu. Aussi a-t-il procédé à la supervision des travaux de construction des chambres de jonction, d'ouverture des tranchées, de pose des fourreaux, de fermeture des tranchées et de remise en état des chaussées et/ou trottoirs en conformité avec les directives et exigences techniques et ESSS du Maître d'Ouvrage et en fait un point journalier au MCA-Bénin II. L'ingénieur SOFRECO/COLENCO veille aussi à la préparation et à l'organisation régulières des réunions hebdomadaires et mensuelles de chaque lot et soumet mensuellement son rapport d'activités à l'approbation du MCA-Bénin II.
- ❖ L'ingénieur TRACTEBEL/IRAF est en charge de la supervision des travaux de construction regroupés sous le lot S-A et qui comprend les lots A postes et lignes, les lots sur le dispatching IT/SCADA et Bâtiments. Il a au cours du trimestre, participé aux différentes réceptions des équipements, s'est assuré de la validation des prérequis ESSS et de conception, nécessaires au démarrage des travaux et a fait le suivi des

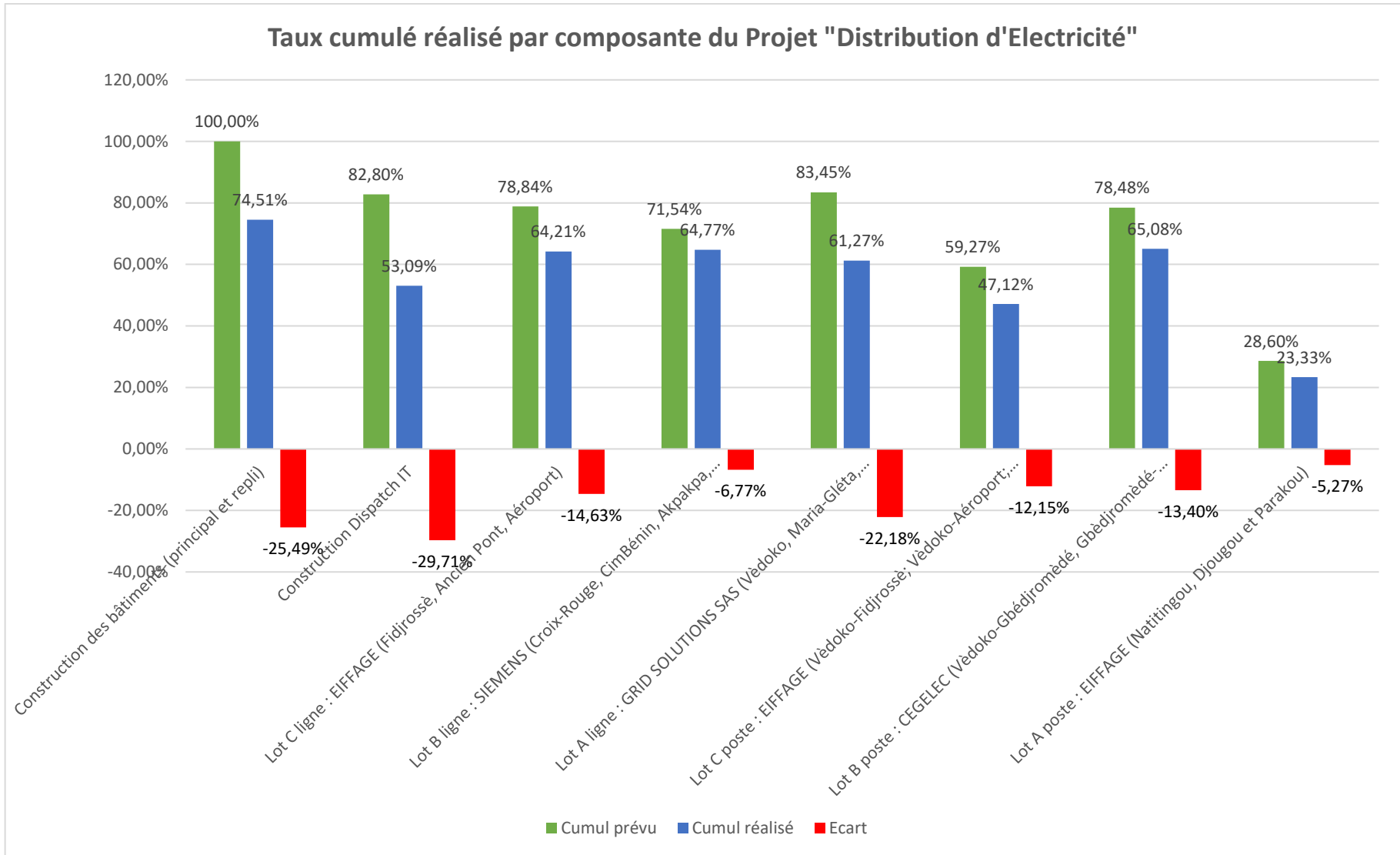
travaux de construction des lignes souterraines et aériennes dans les communes de Parakou, Djougou et Natitingou. Il veille à l'organisation des réunions hebdomadaires et mensuelles et soumet mensuellement son rapport d'activités à l'approbation du MCA-Bénin II et s'assure de l'avancement des livrables et travaux tels que prévus dans les différents plannings de mise en œuvre.

Graphique 11 : Niveau d'exécution du Projet « Distribution » pour le trimestre de Janvier à Mars 2021



Ce graphique montre un écart de réalisation de 34,12% par rapport aux prévisions. Les détails sur les activités non réalisées se trouvent dans le tableau n°7 à la page 53 : « *Activités planifiées non réalisées, justifications / obstacles rencontrés et mesures d'atténuation* ».

Graphique 12 : Niveau d'exécution cumulé au 31 mars 2021 du Projet « Distribution d'Electricité » par composante



D'après le graphique, le projet « Distribution d'Electricité » est exécuté à (i) 61,27% pour le lot A lignes ; 64,66% pour le lot B lignes ; 64,21% pour le lot C lignes ; 23,33% pour le lot A poste ; (ii) 65,08% pour le lot B poste ; (iii) 47,12% pour le lot C poste ; 53,09% pour la construction du Dispatching IT et 74,51% pour la construction du Dispatching bâtiment.

1.1.3 Projet « Accès à l'Electricité Hors-Réseau »

Au cours du trimestre, le projet « Accès à l'électricité Hors-Réseau » a enregistré les réalisations suivantes :

- **Appui à la finalisation du processus de signature des conventions de concession et du suivi-contrôle dans la phase de déploiement des mini-réseaux de l'OCEF**

Le Consultant IED chargé de l'assistance technique à l'ARE et à l'ABERME a poursuivi sa mission au cours du trimestre. Ainsi, il a participé aux côtés de l'ABERME, à l'affinement du cahier de charges, du document sur les critères de performance relatif aux mini-réseaux électriques et à la finalisation du modèle de Convention de Concession ainsi que ses différentes annexes.

Par ailleurs, le consultant a appuyé l'ARE pour la préparation des négociations tarifaires avec les promoteurs de mini-réseaux. Il a ainsi contribué à : (i) la finalisation du modèle de calcul tarifaire et des principes et méthodologies de révision tarifaire ; (ii) la mise en place d'une démarche méthodologique pour les discussions tarifaires avec les promoteurs ; (iii) l'examen des dossiers révisés des différents promoteurs et les échanges avec ces derniers en vue de la formulation par l'ARE d'un avis sur le dossier de chaque promoteur.

- **Mise en œuvre de la Facilité d'énergie propre hors-réseau (OCEF)**

Les activités des huit (08) projets des fenêtres 1, 3 et 4 se poursuivent ainsi qu'il suit :

Au niveau des projets de la fenêtre 1, le promoteur ENERDAS GROUP⁶ poursuit l'identification des parties prenantes, la sécurisation des terres et l'affinement du plan d'affaire. Quant au promoteur SELF-ADESCA⁷, il a démarré les premiers forages.

En ce qui concerne la fenêtre 3, les promoteurs ARESS/MYJOULEBOX, BAHAAU, LAGAZEL et QOTTO, ont poursuivi les activités de vente sur le terrain tandis que le promoteur AXCON, a mis en œuvre des actions et interventions secondaires qui permettront d'atteindre d'ici la fin

⁶ ENERDAS GROUP - Projet N°OCEF C1- 0319. Objectif : la distribution et l'installation de 160 pompes solaires pour l'irrigation des exploitations agricoles ; la diffusion de 900 kits solaires dans les ménages ruraux, ainsi que l'installation de 240 lampadaires solaires dans 60 localités situées dans trois communes du Bénin.

⁷ SELF-ADESCA - Projet N°OCEF C1- 0091 ayant pour but l'installation et la distribution de 24 systèmes solaires pour la fourniture en eau potable dans 24 localités et l'installation de 15 lampadaires solaires dans 5 centres de santé situés dans le département du Borgou.

du prochain trimestre, des résultats importants. Ces quatre promoteurs de la fenêtre 3 ont ainsi distribué 4256 nouveaux kits au cours du trimestre portant leur nombre total de foyers impactés à 5817. Cette performance justifie l'augmentation de 66.32 kW (soit 199.7 kW la capacité cumulée totale) la capacité d'énergies hors-réseau produites. Notons que 29 085 bénéficiaires finaux et quatre entreprises ont été positivement touchés.

Pour ce qui est de l'unique projet de la fenêtre 4 réalisé par le promoteur TOLARO GLOBAL S.A.S⁸, il est encore dans sa phase de finalisation des études techniques détaillées et vient de lancer la consultation pour la réalisation des travaux de génie civil prévus dans le projet.

Par ailleurs, il envisage revoir à la baisse ses ambitions en tenant compte : (i) des difficultés d'approvisionnement de la matière première car la production de coques d'acajou serait insuffisante et (ii) des contraintes institutionnelles liées à la distribution de l'énergie électrique excédante en dehors de l'usine.

Au niveau des huit (08) projets de mini-réseaux de la fenêtre 2, l'analyse des six dossiers soumis à l'ARE est toujours en cours et s'effectue sur la base d'un chronogramme élaboré en Janvier 2021 avec l'appui du consultant IED. L'ARE a organisé plusieurs rencontres collectives et individuelles avec les six (06) promoteurs ayant déposé leurs demandes. Ces rencontres ont permis de vérifier le contenu des données renseignées dans le modèle de calcul des tarifs et le document relatif aux principes et méthodologie de révision tarifaire.

- **Efficacité énergétique :**

- **Audit énergétique**

Le rapport synthèse des audits énergétiques des vingt (20) bâtiments de l'administration a été soumis par le consultant et validé par le projet au cours du trimestre. Il a permis de constater que sur l'ensemble des bâtiments audités, le potentiel d'économie d'énergie est de 9,9 GWh correspondant à une réduction des dépenses d'électricité de 1 167,6 millions FCFA par an. L'investissement requis est évalué à 7 201,6 millions FCFA pour une période de retour sur investissement brut estimé à 6 ans.

Les 10 bâtiments retenus au niveau des structures de l'Administration publique, bénéficiaires des audits énergétiques pour la mise en œuvre d'un plan d'efficacité énergétique, sont ceux qui présentent les potentiels d'économie monétaires les plus élevés.

Ces dix (10) bâtiments sont récapitulés dans le tableau ci-dessous et présentent un potentiel global de réduction des dépenses d'électricité de 689,44 millions de F CFA par an pour un investissement de 3 504 millions de F CFA avec une période de retour sur investissement de 5 ans.

⁸ TOLARO GLOBAL S.A.S avec sous-traitance à IED et Invest/Nitidae Projet N°OCEF C2- 0247. Le projet vise à améliorer l'efficacité énergétique dans une industrie de transformation d'anacarde par la substitution de la consommation d'électricité SBEE par une autoproduction en valorisant les résidus agricoles et la production de 500 kW par gazéification

Tableau 1: Tableau Synthèse des 10 bâtiments retenus à l'issue des audits énergétiques

Dénomination	Bâtiment	Cons. annuel. (kWh/an_ avant mesure)	Coût annuel_ avant mesures (FFCA)	Investi. en million FCFA	Econ. puissance après mesures (Kw)	Gains en énergie (Kwh)	Economie monétaire en million de FCFA	Kg de CO2 évité
BAT-3	Trésor public	2 256 193	272 839 563	634	96	593 675	167,59	223 222
Bat-1b	Bloc technique du Ministère des Finances	1 362 662	156 975 562	602	126	615 974	126,54	213 606
Bat-1a	Cabinet du Ministre des Finances	807 503	93 022 555	405	59	321 315	73,32	120 814
Bat-15	MICA	584 839	81 118 454	403	51	234 170	56,38	88 048
Bat-5	INSAE	455 294	55 205 485	296	76	219 913	49,25	82 687
Bat-4	Ministère du Plan	432 133	52 406 625	311	28	127 256	48,10	47 848
Bat-14	Tour Administratif	722 114	98 215 847	229	13	289 226	45,56	108 749
BAT-8	Ministère des Sport (nouveau bâtiment)	415 337	50 376 819	250	63	152 695	44,48	57 413
Bat-9	MAEC (ancien bâtiment)	919038	100507163	170	38	218 812	43,6	82 273
BAT-2	Inspection Générale des Finances	353 283	40 697 368	204	67	197 265	34,61	74 172
Total				3 504			689,43	

Source : Rapport de synthèse des audits énergétiques au niveau de vingt sites administratifs au Bénin / SGS SENEGAL/SGS SA

L'accompagnement des industries dans la mise en place du système de management de l'énergie selon la norme ISO 50 001 s'est achevé au cours de ce trimestre par l'organisation d'un atelier de synthèse qui a connu la participation des entreprises bénéficiaires. Le consultant a soumis le rapport de synthèse qui révèle ce qui suit : (i) deux industries (SOBEBRA et SCB BOUCLIER) sont dans l'optique de lancer un audit de certification ISO 50 001 ; (ii) deux autres industries (SCB LAFARGE et SHB) ont un avancement évalué à plus de 50% par rapport aux exigences de la norme SME ISO 50001 ; (iii) le reste des industries à l'exception de la Société "GMB" qui a abandonné le processus, ont un avancement évalué à plus de 35%. Le rapport présente également une comptabilité des économies d'énergie réalisées au cours de l'année 2020. Des résultats significatifs ont été notés au niveau de chacune des entreprises.

- Normes et étiquettes d'efficacité énergétique

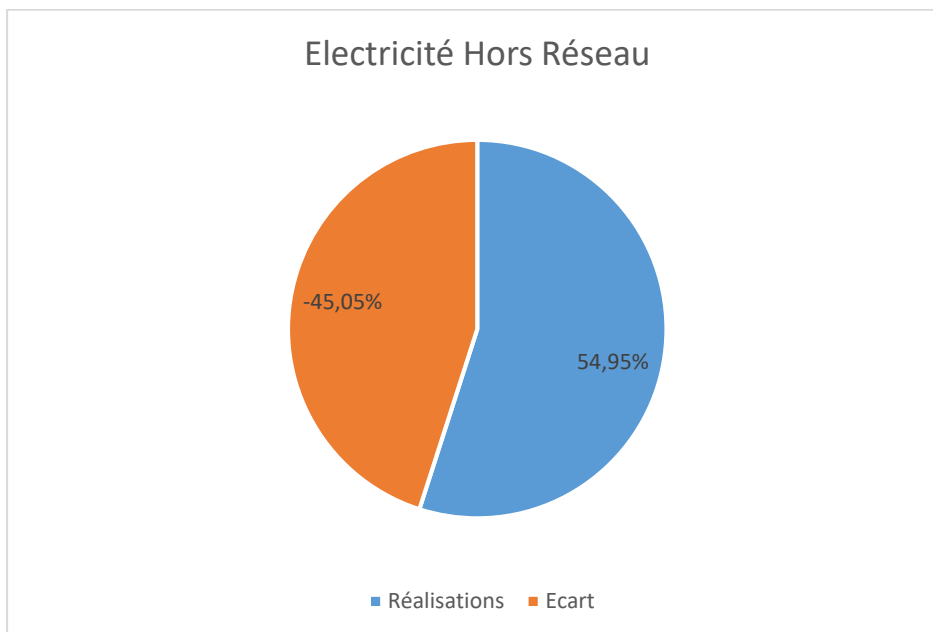
Le processus d'adoption des textes réglementaires sur les normes et l'étiquetage énergétique, pour les lampes, climatiseurs et réfrigérateurs est toujours en cours : le projet de décret portant modification et extension du décret n°2018-563 du 19 décembre 2018 fixant les normes minimales de performance énergétique et le système d'étiquetage énergétique des lampes, des climatiseurs et des réfrigérateurs en République du Bénin a été revu pour y intégrer de nouveaux amendements. Le projet de communication en Conseil des Ministres est révisé et soumis à l'appréciation du Ministre de l'Energie en vue de sa transmission aux autres

Ministres signataires (Ministère de l'Industrie, du Commerce et de l'Artisanat, Ministère de l'Economie et des Finances et Ministère du Plan et du Développement).

De même, les travaux complémentaires liés à la finalisation de la plateforme nationale d'étiquetage énergétique, se poursuivent.

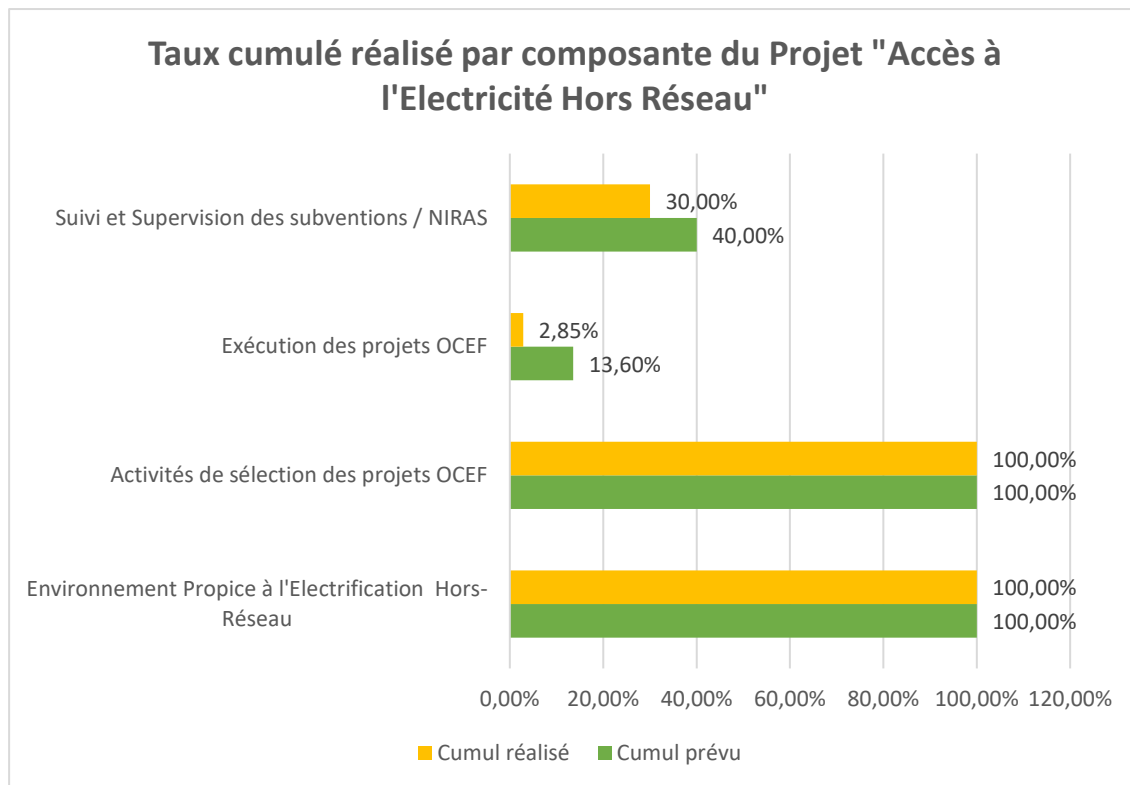
Au terme du lancement de DAO relatif à l'acquisition des équipements de test pour les laboratoires de l'Ecole Polytechnique d'Abomey-Calavi et de l'ANM qui s'est révélé infructueux pour défaut de soumission des offres, le processus a été relancé et le DAO a été publié à nouveau le 29 mars 2021.

Graphique 13 : Niveau d'exécution du Projet « Accès à l'Electricité Hors-Réseau » pour le trimestre de Janvier à Mars 2021



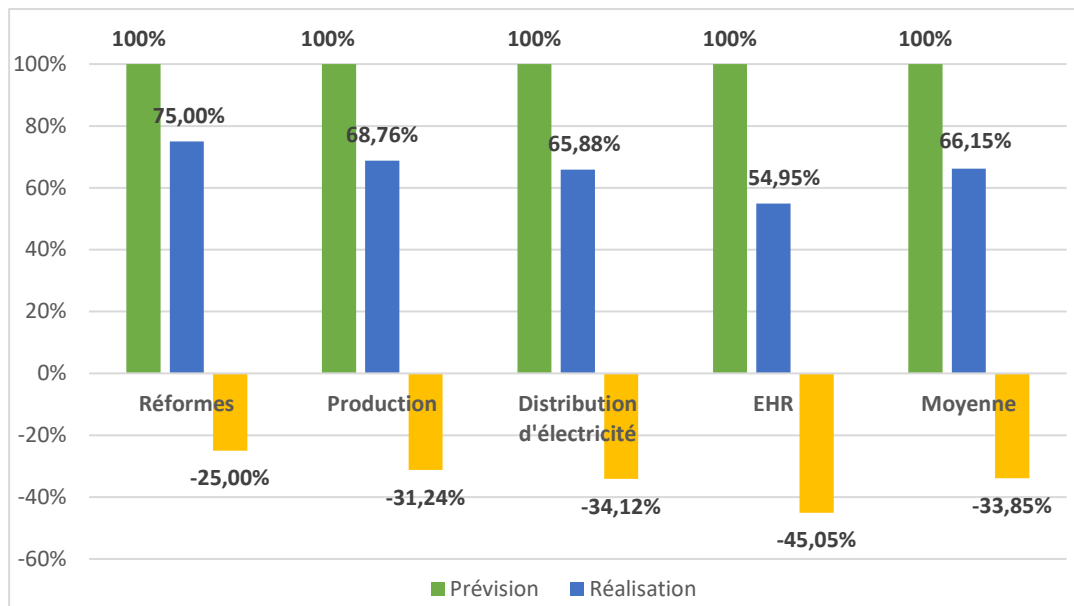
Il se dégage un écart de réalisation de 45,05% par rapport aux prévisions. Cet écart se justifie par la non réalisation des activités consignées dans le tableau n°7 à la page 53 : « *Activités planifiées non réalisées, justifications / obstacles rencontrés et mesures d'atténuation* ».

Graphique 14 : Niveau d'exécution cumulé au 31 mars 2021 du Projet « Accès à l'Electricité Hors-Réseau » par composante



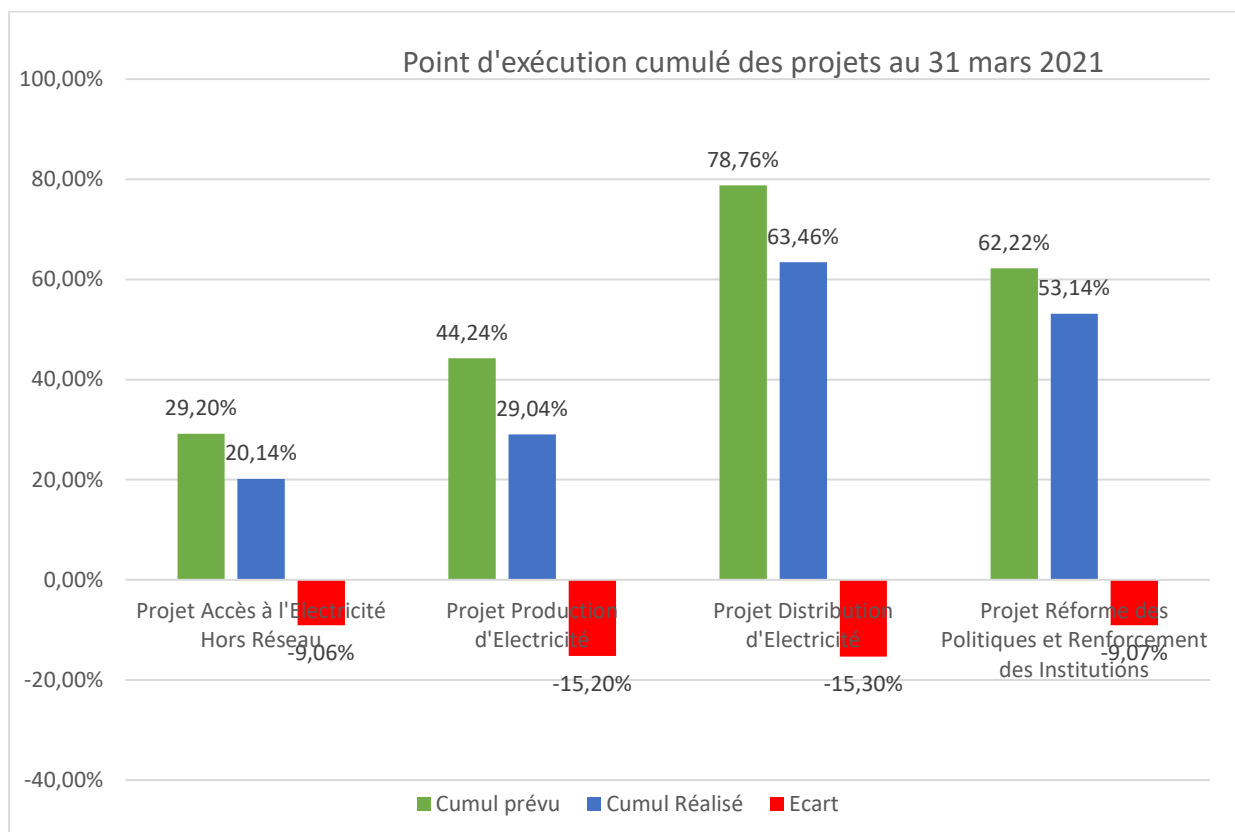
Le graphique montre que le projet « Accès à l'électricité hors réseau » est exécuté à (i) 100% pour la composante « Environnement propice à l'électricité hors réseau ; (ii) 100% pour la composante « Activités de sélection des projets OCEF » ; (iii) 2,66% pour la composante « Exécution des projets OCEF » contre une prévision de 13,60% et (iv) 30% pour la composante « Suivi et supervision des subventions / NIRAS pour une prévision de 40%. Le faible taux de l'exécution des projets OCEF s'explique par la non signature des conventions de concession pour les projets de mini-réseaux, le retard dans la réception des commandes des kits solaires dû à la COVID-19.

Graphique 15 : Performance moyenne de l'exécution des projets pour le trimestre de Janvier à Mars 2021



Les détails sur les justifications des écarts sont consignés dans le tableau n°7 à la page 53 : « *Activités planifiées non réalisées, justifications / obstacles rencontrés et mesures d'atténuation* ».

Graphique 16 : Taux cumulé réalisé au 31 mars par projet



Le graphique montre qu'au 31 mars 2021, le projet « Réforme des Politiques et Renforcement Institutionnel » est exécuté à 53,14% pour une prévision de 62,22%, le projet « Distribution d'Electricité » est exécuté à 63,46% contre 78,76% de prévision, le projet « Production d'Electricité » est exécuté à 29,04% pour une prévision de 44,24% et le projet « Accès à l'électricité hors réseau » est exécuté à 20,14% pour une prévision de 29,20%.

1.1.4 Département de la « Performance Environnementale et Sociale »

- **Mise en œuvre du Système de Gestion Environnementale, Sociale, Santé et Sécurité (SGESSS) et du Plan d'Engagement avec les Parties prenantes (PEPP)**

Au cours du trimestre, le projet a poursuivi la vulgarisation du SGESSS actualisé à l'endroit des parties prenantes. Ainsi, il a été organisé des formations sur différents modules de la plateforme du SGESSS à l'intention du personnel de MCA-Bénin II, des Ingénieurs de supervision et du personnel des entreprises de construction.

Une veille permanente sur la prise en compte des aspects environnemental, social, santé et sécurité dans toutes les activités de MCA-Bénin II est faite.

La mise en œuvre du Plan Opérationnel Santé & sécurité (POSS) de la SBEE se poursuit ainsi que l'examen et la validation des documents ci-après : (i) Rapports mensuels ; (ii) Plan de Gestion Environnementale et Sociale (PGES) ; (iii) Plan de Gestion Santé & Sécurité- (PGSS) ; (iv) Plan d'Engagement des Parties (PEP) ; (v) Plan d'Intégration Sociale & Genre (PISG) ; soumis par les entreprises et les ingénieurs.

- **Réalisation des études et travaux sur les sites de traitement des matières dangereuses**

L'exécution du contrat de l'Opérateur "ORTEC Générale de Dépollution" chargé de la gestion des sols contaminés/excédentaires acheminés sur le site d'entreposage de Takon se poursuit. Les négociations pour le recrutement de l'Opérateur hazmat lot B qui sera chargé de la gestion des équipements électriques à acheminer sur les sites d'entreposage de Parakou, sont allées à leur terme et le contrat a été signé le 15 mars 2021. Les préparatifs sont en cours pour le démarrage de la mission.

De même, les travaux d'aménagement prévus sur les sites de gestion des sols excavés excédentaires et des équipements électriques respectivement de Takon et de Parakou se poursuivent et sont exécutés par l'entreprise CEGELEC.

Par ailleurs, une formation des entrepreneurs et ingénieurs de supervision sur les matériaux amiantés a été organisée le 24 février 2021 et le 1^{er} mars 2021.

Image 13 : Sites de traitement des matières dangereuses

Plateforme de Takon



Plateforme de Parakou



- **Sécurisation des sites de construction des centrales solaires photovoltaïques / Infrastructures de distribution**

La mise en œuvre des PAR /IPP des sites de Bohicon, Parakou, Djougou et Natitingou approuvés, a démarré. Les fiches de compensation des propriétaires terriens et des ouvriers agricoles dans le système SGESSS, ont été validées, de même que les titres de propriétés des PAP propriétaires des sites avec les Mairies concernées et l'ANDF.

Le paiement des compensations aux PAP de Cotonou prévues dans les Plans de Restauration des Moyens de Subsistance (PRMS) des lignes souterraines et dans le PAR des postes se poursuit. Ainsi les fiches de compensation des propriétaires terriens et des PAP des liaisons Védoko-Gbèdjromèdé sont en cours de validation. Une enquête des PAP sur les changements de tracés des lignes électriques du Nord et de la liaison Védoko-Fidjrossè a été réalisée au cours du mois de Mars 2021.

De même, le processus de contractualisation pour la mise en œuvre des Mesures de Restauration des Moyens de Subsistance (MRS) par IPP et par poste se poursuit. Il a été noté à cet effet, (i) la finalisation des termes de référence et le lancement du processus de passation du marché pour la construction du terrain de football du Collège d'Enseignement Général du Lac ; (ii) l'identification des sites de forages pour les PAP IPP ; (iii) la poursuite du processus de passation de marchés pour le recrutement des formateurs agricoles.

- **Consultant en Gestion Environnementale et Sociale (CGES)**

Les rapports mensuels des mois d'Octobre à Décembre 2020 et de Janvier 2021 soumis par le consultant, ont été validés par MCA-Bénin II.

Il a été aussi enregistré la finalisation de la revue annuelle du Plan d'Engagement des Parties Prenantes (PEPP) de MCA-Bénin II.

1.1.5 Département de l'Intégration du Genre et de l'Inclusion Sociale (DIGIS)

- **Mise en œuvre du Plan d'Intégration Sociale et Genre (PISG)**

Le PISG révisé est en cours d'exécution. Le suivi de la mise en œuvre de huit (08) Plans d'Intégration Sociale et Genre de Construction (PISGC) sur les lignes et postes électriques, et les bâtiments du dispatching se poursuit.

Un rapport sur la contribution de MCA-Bénin II à la prise en compte du GIS dans le secteur de l'énergie est en cours d'élaboration.

- **Genre et Inclusion Sociale à la SBEE**

L'opérationnalisation par la SBEE des trois (03) Plans d'Actions pour la mise en œuvre des recommandations de l'Audit genre se poursuit.

- **Entrepreneuriat Féminin dans le domaine de l'Électricité (WEE) :**

Le rapport final consolidé du WEE-Initiative a été validé le 08 février 2021.

Les femmes entrepreneurs bénéficiaires de l'initiative se mobilisent pour la mise en place d'un réseau des Femmes Entrepreneures du domaine de l'électricité.

Au niveau de l'OCEF, l'accompagnement pour l'élaboration et la finalisation des plans d'actions GIS des promoteurs se poursuit. Quatorze (14) plans d'Actions sur seize (16) sont déjà élaborés à la fin du trimestre de Janvier-Mars 2021.

1.2. ACTIVITES DE SUIVI & EVALUATION

Les activités de suivi et évaluation réalisées au cours du trimestre sont les suivantes :

- **Mise en œuvre du Plan de Suivi-Évaluation**

L'exécution du contrat avec AM Afrique relatif à l'acquisition et à l'installation des compteurs communicants (smart meters) sur le réseau de la SBEE en vue de la collecte de données pour le calcul de certains indicateurs et l'évaluation d'impacts, se poursuit avec : (i) l'installation et le raccordement des 435 compteurs résidentiels ; (ii) la finalisation de la configuration des 45 compteurs SL7000⁹ ; (iii) la poursuite de l'installation et le raccordement des répéteurs de signal.

La réception des compteurs communicants et de leur plateforme est prévue pour le trimestre d'Avril à Juin 2021.

Par ailleurs, les travaux d'installation des analyseurs sur le réseau de la SBEE et de leur plateforme se poursuivent.

- *Evaluation d'impact des projets*

L'Évaluateur Indépendant, MATHEMATICA Policy research recruté par MCC pour l'évaluation d'impacts du projet « Réformes des Politiques et Renforcement Institutionnel » a soumis son rapport de référence. Ledit rapport a été validé par les parties prenantes au cours d'un atelier tenu le 19 janvier 2021.

- *Actualisation de l'ITT et du taux d'exécution physique des projets*

Le tableau de suivi des indicateurs (ITT) a été actualisé avec les données collectées auprès des entités de mise en œuvre. La version finale a été approuvée par MCC.

La DESE a aussi procédé à l'actualisation des taux d'exécution physique des projets du Programme au 31 mars 2021.

⁹ Il s'agit de 45 Compteurs SL700 posés et raccordés au niveau des entreprises sélectionnées par le Consultant Indépendant Mathématica

- **Elaboration de rapports périodiques**

- Rapports Narratifs des Fonds (Compact et GoB)

La DESE a participé au cours du trimestre, à l'élaboration des rapports narratifs des Fonds du Programme pour la période de Janvier à Mars 2021. Les commentaires de MCC sur les différents rapports ont été pris en compte et la version française desdits rapports a été élaborée pour la session du Conseil d'Administration tenue le 19 mars 2021.

- Rapport Trimestriel de Performance d'Octobre à Décembre 2020

Le Rapport Trimestriel de Performance d'Octobre à Décembre 2020 a été finalisé et mis en ligne. Il est consultable suivant le lien ci-après :

<https://mcabenin2.bj/media/publication/show/null/1/rapport-de-performance-du-14e-trimestre-du-compact-octobre-decembre-2020>

- **Etudes et enquêtes**

- Enquête de collecte de données de référence

L'exécution du contrat signé avec l'INSAE, à cet effet, se poursuit. Le rapport préliminaire soumis par l'INSAE a été examiné et validé. Les rapports provisoire et final de l'étude sont attendus respectivement pour les mois d'Avril et de Mai 2021.

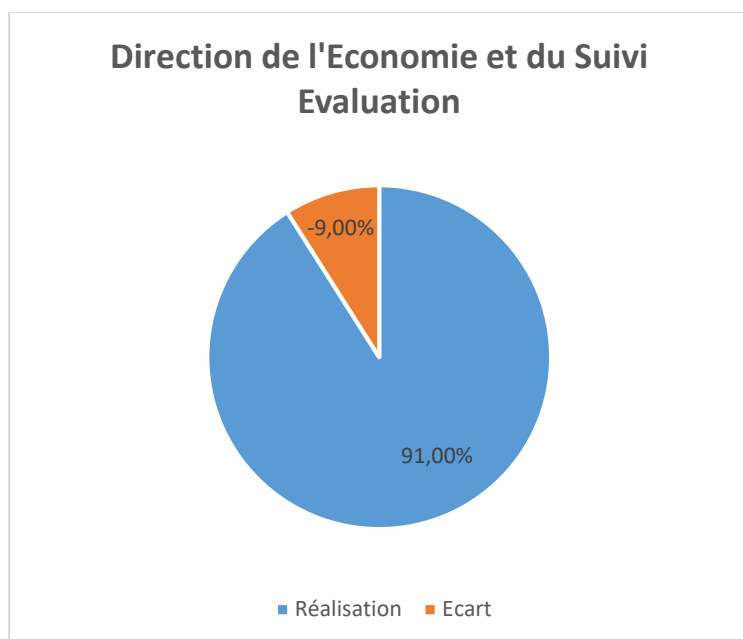
- Revue de la qualité des données des indicateurs utilisés par le Programme MCA-Bénin II

L'exécution du contrat signé le 23 novembre 2020 avec la Société de Développement International (SDI) Inc. se poursuit avec : (i) la tenue de l'atelier de démarrage de la mission le 07 Janvier 2021 ; (ii) l'examen par les parties prenantes du projet de rapport de démarrage au cours d'un atelier tenu le 18 janvier 2021 ; (iii) la validation par MCA-Bénin II du rapport de démarrage le 16 février 2021 ; et (iv) le démarrage des travaux de terrain.

- **Appui aux Projets**

La Direction a fait la revue des rapports périodiques des consultants PMC, CGES et NIRAS Finland Oy. Elle a également pris une part active dans le fonctionnement des différentes équipes projets mises en place à la suite de la réorganisation du travail au sein de MCA-Bénin II. Il s'agit des équipes projets « Lignes Électriques », « Postes et Dispatching », « Réformes et IPP » et « OCEF et Efficacité Énergétique ».

Graphique 17 : Niveau d'exécution des activités de la DESE pour le Trimestre de Janvier à Mars 2021



Il ressort de ce graphique qu'il y a un écart de réalisation de 9% par rapport aux prévisions. Cet écart s'explique par la non réalisation des activités inscrites dans le tableau n°7 à la page 53 : « *Activités planifiées non réalisées, justifications / obstacles rencontrés et mesures d'atténuation* ».

1.3. GESTION ADMINISTRATIVE ET FIDUCIAIRE DU PROGRAMME

- **Gestion Administrative**

MCA-Bénin II a mis en place au cours du trimestre, un plan d'atténuation des risques liés à la COVID-19. Ce plan décrit les procédures et protocoles pour éviter et réduire les risques associés à la pandémie.

De même, MCA-Bénin II poursuit la mise en œuvre de la réforme et du plan de donation de certains articles de l'UCF/MCA-Bénin ainsi que les travaux d'inventaire de ses biens.

- **Gestion des Ressources Humaines**

Le nombre du personnel en poste au 31 mars 2021, est de 64 dont 22 femmes.

- **Gestion Financière**

Le point d'exécution du budget des fonds MCC et de la contrepartie du Gouvernement du Bénin pour le trimestre de Janvier à Mars 2021 se présente comme suit :

Tableau 2 : Exécution du budget du fonds Compact pour la période de Janvier à Mars 2021

PROJETS	ENGAGEMENTS JANVIER à MARS 2021			DECAISSEMENTS JANVIER à MARS 2021		
	Prévu	Réalisé	%	Prévu	Réalisé	%
1. Projet "Réformes Politiques & Renforcement des Institutions"	3 263 000,00	32 906,00	1,01%	3 552 761,00	107 822,00	3,03%
2. Projet "Production d'Energie Electrique"	3 635 775,00	1 159 788,00	31,90%	3 359 910,00	1 159 788,00	34,52%
3. Projet "Distribution d'Energie Electrique"	550 989,00	3 474 405,00	630,58%	53 129 429,00	15 358 708,00	28,91%
4. Projet "Accès à l'Electricité Hors Réseau"	20 490,00	-46 533,00	-227,10%	6 863 680,00	1 257 689,00	18,32%
5. Suivi & Evaluation	20 000,00	107 110,00	535,55%	1 141 685,00	730 298,00	63,97%
6. Administration & Contrôle	1 342 406,00	850 545,00	63,36%	2 108 029,00	1 443 782,00	68,49%
TOTAL	8 832 660,00	5 578 221,00	63,15%	70 155 494,00	20 058 087,00	28,59%

Source : MCA-Bénin II

Le taux d'engagement des ressources du **Projet « Réformes des Politiques et Renforcement Institutionnel »** sur la période de Janvier à Mars 2021 est évalué à 1,01%. Cette contre-performance s'explique essentiellement par : (i) la non finalisation du processus de passation de marchés pour la construction du siège de l'ARE ; (ii) la non finalisation du processus de passation de marchés pour l'acquisition des équipements du laboratoire des tests ; et (iii) la non finalisation du processus de passation des marchés pour la signature de l'avenant au contrat de l'Opérateur du Contrat de Gestion de la SBEE.

Le taux de décaissement cumulé de 3,03% se justifie par le fait que tous les livrables du contrat de l'Opérateur du Contrat de Gestion de la SBEE et de celui de l'Auditeur des Contrats n'ont pas été approuvés.

Au niveau du Projet "**Production d'Energie Electrique**", le taux d'engagement de 31,90% au titre du trimestre se justifie par le report du paiement de certaines Personnes Affectées par les activités des sites de construction des centrales solaires photovoltaïques, ainsi que le paiement de la garantie Ati-Aca car les négociations avec les IPP sont toujours en cours. Il en est de même pour le taux de décaissement qui est de 34,52%.

Quant au Projet "**Distribution d'Energie Electrique**", le taux d'engagement de 630,58% se justifie essentiellement par la signature du contrat de l'entreprise "ENVIPUR" et l'activation de l'option A relative à la construction de la plateforme de Takon.

Le taux de décaissement de 28,91% s'explique essentiellement par la non soumission des décomptes par tous les entrepreneurs des travaux.

En ce qui concerne le **Projet "Accès à l'Electricité Hors Réseau"**, le taux négatif des engagements de -227,10% se justifie par la modification du contrat du Gestionnaire de la Facilité afin de réduire le montant d'un livrable. Le taux de décaissement de 18,32% se justifie d'une part, par la non soumission des demandes d'avance de démarrage des promoteurs OCEF et la non soumission des versions finales de plusieurs livrables du Gestionnaire de facilité, d'autre part.

Le taux d'engagement du trimestre au niveau du « **Suivi-Evaluation** » est de 535,55% à cause de la signature de l'avenant au contrat du Consortium INTEC / GOPA pour la finalisation de l'installation des analyseurs non prévu pour la période. Le taux de décaissement de 63,97% se justifie par la non finalisation des travaux d'installation des analyseurs par le consortium INTEC / GOPA.

Au niveau de « **Administration & Contrôle** », le processus de passation de marchés se poursuit pour certaines dépenses administratives. Des voyages administratifs ainsi que certaines réunions et formations ont été reportés au prochain trimestre à cause de la non disponibilité des équipes.

Tableau 3 : Exécution du budget du fonds GoB pour la période de Janvier à Mars 2021

PROJETS	ENGAGEMENTS JANVIER à MARS 2021			DECAISSEMENTS JANVIER à MARS 2021		
	Prévu	Réalisé	%	Prévu	Réalisé	%
3. Projet Distribution d'Energie Electrique	50 000,00	0,00	0,00%	493 439,00	0,00	0,00%
6. Projet Administration et Contrôle du Programme	425 000,00	336 910,00	79,27%	144 875,00	197 452,00	136,29%
TOTAL	475 000,00	336 910,00	70,93%	638 314,00	197 452,00	30,93%

Source : MCA-Bénin II

Le changement des tracés des lignes au Nord a fait augmenter l'effectif des PAP qui doivent être identifiées. Le processus d'identification n'ayant pas encore démarré, aucun montant n'a été prévu pour le trimestre sous revue. Le taux de décaissement de 0% se justifie par le non-paiement des avances relatives à l'avenant au contrat du Groupement Génie-Civil (PLAN LIBRE-ENSBTP-SEIB) car, ce groupement n'a pas encore satisfait à toutes les conditions.

Au niveau de l'Administration, les engagements sont réalisés à 79,27% car les prévisions d'acquisition d'équipements de sécurité n'ont pas été réalisées.

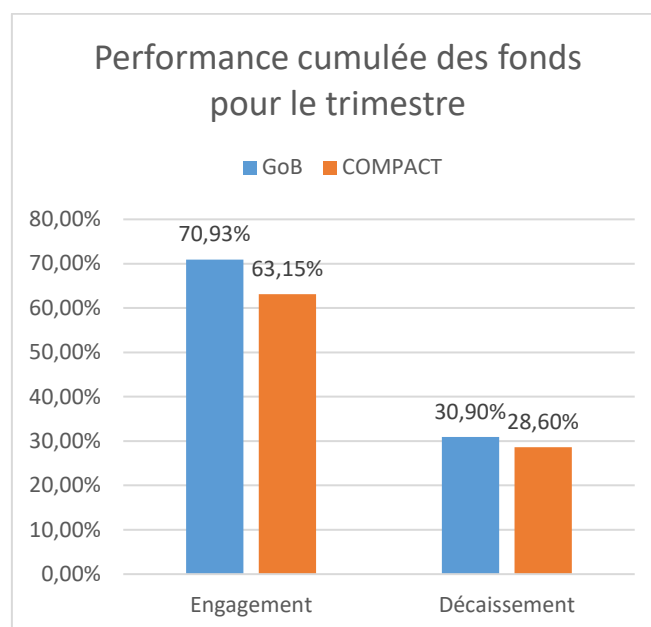
Le taux de décaissement de l'administration est de 136,29% car certains paiements qui devraient intervenir en Décembre 2020, ont été effectués en Janvier 2021.

Tableau 4 : Performance cumulée du trimestre de Janvier à Mars 2021 - fonds MCC et Gouvernement du Bénin

FONDS	ENGAGEMENTS DE JANVIER à MARS 2021		TAUX TRIMESTRIEL	DECAISSEMENTS DE JANVIER à MARS 2021		TAUX TRIMESTRIEL
	Prévu	Réalisé		Prévu	Réalisé	
GOB	475 000,00	336 910,00	70,93%	638 315,00	197 452,00	30,9%
COMPACT	8 832 660,00	5 578 221,00	63,15%	70 155 493,00	20 058 087,00	28,6%
TOTAL	9 307 660,00	5 915 131,00	63,55%	70 793 808,00	20 255 539,00	28,6%

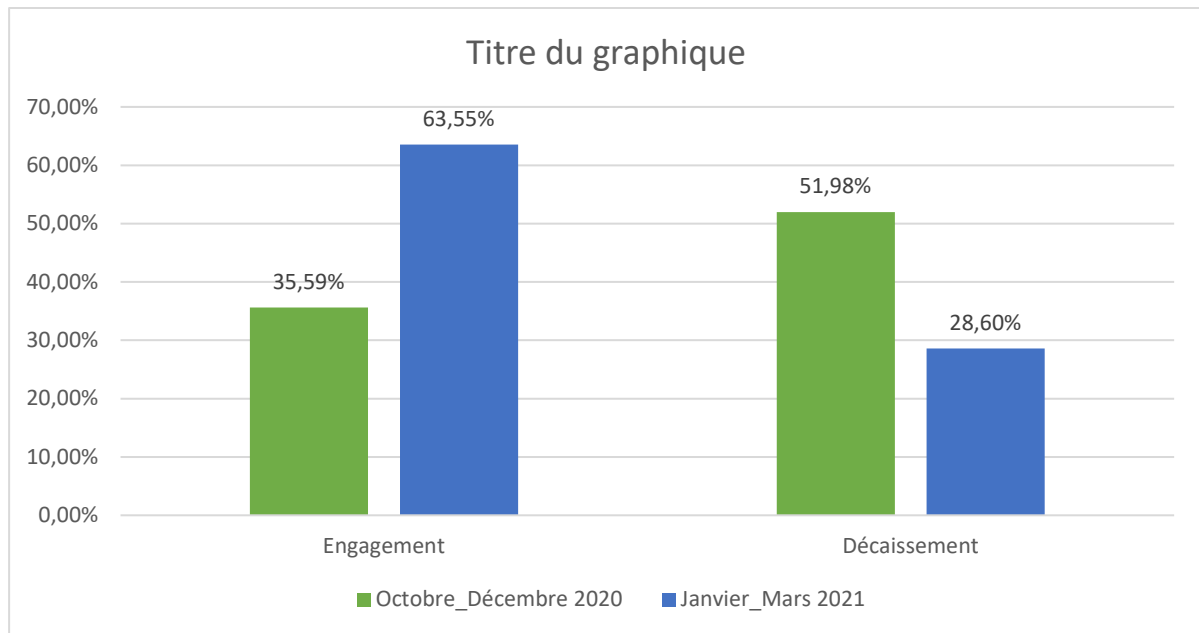
Source : MCA-Bénin II

Graphique 18 : Performance Financière cumulée des Fonds Compact et GoB pour le trimestre de Janvier à Mars 2021



Le graphique montre que les Fonds Compact sont engagés au cours du trimestre sous revue à hauteur de 63,15% contre environ 70,93% pour les Fonds GoB. Le taux des décaissements cumulés des Fonds Compact est évalué à 28,60% au 31 mars 2021, et établi à 30,9% pour les Fonds GOB sur la même période.

Graphique 19 : Comparaison des taux d'engagements et de décaissement des trimestres Octobre-Décembre 2020 et Janvier-Mars 2021



De ce graphique, il ressort que les engagements du trimestre de Janvier à Mars 2021 sont supérieurs à ceux d'Octobre à Décembre 2020 (63,55% > 35,59%). Par contre, les décaissements de Janvier à Mars 2021 sont inférieurs à ceux d'Octobre à Décembre 2020 (28,60% < 51,98%)¹⁰.

¹⁰ Voir Rapport Trimestriel d'Octobre à Décembre 2020

1.4. ACTIVITES AU NIVEAU DE LA PASSATION DES MARCHES

Tableau 5 : Point des activités de passation de marchés menées au cours du trimestre de Janvier à Mars 2021

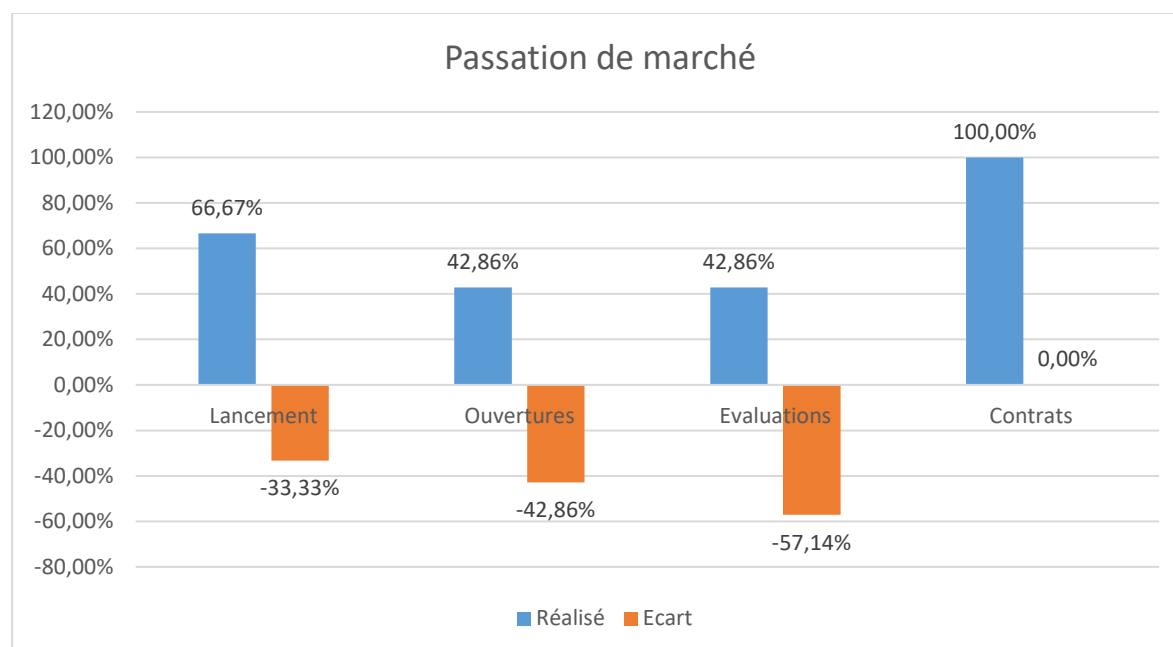
Rubriques	Janvier-Mars 2021							
	Prévisions				Réalizations			
Marchés	Lancement	Ouvertures	Evaluations	Contrats	Lancement	Ouvertures	Evaluations	Contrats
Services Consultants	0	2	2	0	0	2	2	0
Services non Consultants	0	0	0	1	0	0	0	1
Biens	1	2	2	0	1	0	0	0
Travaux	2	3	3	0	1	1	1	0
Totaux	3	7	7	1	2	3	3	1

Source : MCA-Bénin II

De ce tableau, il ressort que :

- Deux (02) marchés ont été lancés au cours du trimestre sur les trois (03) programmés, soit un taux d'exécution de 66,67% ;
- Trois (03) ouvertures de propositions ont été réalisées sur les sept (07) programmées, soit un taux d'exécution de 42,86% ;
- Trois (03) évaluations ont été réalisées sur les sept (07) planifiées, soit un taux d'exécution de 42,86% ;
- Le seul contrat programmé, a été signé, soit un taux d'exécution de 100%.

Graphique 20 : Performance de la passation des marchés pour le trimestre de Janvier à Mars



Il ressort de ce graphique qu'il y a des écarts de réalisation de 33,33% pour les marchés à lancer et 57,14% pour les évaluations à faire. Ces écarts s'expliquent par la non réalisation des activités inscrites dans le tableau n°7 à la page 53 : « *Activités planifiées non réalisées, justifications / obstacles rencontrés et mesures d'atténuation* ».

1.5. ACTIVITES REALISEES AU NIVEAU DE LA DIRECTION DE LA COMMUNICATION ET DES RELATIONS PUBLIQUES

La Direction de la Communication et des Relations Publiques a assuré la couverture médiatique des activités du trimestre ci-après : (i) la réception des équipements pour les projets de la Facilité d'Énergie Propre Hors Réseau, les 19 et 22 janvier 2021 ; (ii) la visite du Président du Conseil d'Administration au personnel du MCA-Bénin II, le 26 janvier 2021 ; (iii) la visite du Ministre de l'Énergie sur les chantiers de construction du dispatching, de construction et de réhabilitation des lignes et postes électriques à Cotonou et à Bohicon, du 10 au 12 mars 2021 ; (iv) la 22^{ième} session du Conseil d'Administration, le 19 mars 2021 ; (v) la visite des délégations de MCC et de MCA-Bénin II sur les chantiers de construction et de réhabilitation des lignes électriques à Parakou, Djougou et Natitingou, du 23 au 26 mars 2021.

Au cours de ce trimestre, la DCRP a procédé à la réalisation et à la diffusion de capsules vidéo sur "le rôle des femmes sur les chantiers du Programme" ; à la mise en place et à la formation du Comité Local de Médiation de Cotonou ; et au suivi des plans d'engagement des parties prenantes.

Les réunions mensuelles du « Comité Communication Energie » ont régulièrement eu lieu au cours du trimestre ainsi que la publication des revues de presse « Energie » quotidiennes et hebdomadaires et la production du journal audio de MCA-Bénin II.

Le suivi et la sécurisation du système d'information ont été assurés pour garantir la continuité du service informatique et télécoms fourni aux utilisateurs.

Au niveau de l'archivage, la mise en œuvre du plan de classement se poursuit avec la formation des points focaux sur l'archivage physique et numérique.

1.6. ACTIVITES REALISEES AU NIVEAU DES ORGANES DE GOUVERNANCE DU PROGRAMME

Les activités menées au niveau des organes de gouvernance du Programme au cours du trimestre sous revue, se présentent comme suit :

1.6.1. Activités du Conseil d'Administration du MCA-Bénin II

La vingt-deuxième session ordinaire du Conseil d'Administration a eu lieu le 19 mars 2021. Au cours de cette session, les Administrateurs ont examiné et approuvé les documents requis pour les demandes de décaissement du financement du Programme (Fonds Compact) pour le trimestre Avril-Mai-Juin 2021 et ont approuvé les documents de décaissement de la contribution du Gouvernement pour la même période. Les Administrateurs ont également approuvé (i) le Plan de Passation des Marchés pour la période du 1^{er} avril 2021 au 31 mars 2022 ; (ii) l'amendement n°3 au contrat N°PP1-UCF-FDP-04 portant « accord de l'Agent de Passation des Marchés » ; (iii) l'avenant n°2 au contrat N°PP5-COM-PRISP-24.2 portant «recrutement d'un consultant individuel pour appuyer les activités de MCA-Bénin II au sein du Ministère de l'Energie» ; (iv) l'avenant n°5 au contrat n°PP3-COM- EDP-11.B portant «renforcement & réhabilitation du réseau de distribution d'électricité régional et à Cotonou (lignes lot B) » ; (v) l'avenant n°5 au contrat n° PP3-COM-EDP-11.C portant «renforcement et réhabilitation du réseau de distribution d'électricité régional et à Cotonou (Lignes lot C) .

Par ailleurs, le Conseil d'Administration a pris acte du point de l'élaboration du plan d'action de mitigation des risques de fraude et de corruption dans les activités de MCA-Bénin II et a autorisé la Coordination Nationale à (a) finaliser ce plan d'actions et à le mettre en œuvre après avis de non-objection de MCC ; (b) partager le document finalisé avec le Conseil d'Administration pour son information.

1.6.2. Soumission des documents requis pour la demande de décaissement

Il a été élaboré et soumis à MCC, les documents nécessaires aux demandes de décaissement du Fonds Compact pour le trimestre d'Avril à Juin 2021.

1.6.3. Accords de mise en œuvre avec les agences d'exécution

- **Suivi de la mise en œuvre des accords signés**

Le point d'exécution des accords pour le trimestre de Janvier à Mars 2021, fait ressortir les réalisations par entité de mise en œuvre ainsi qu'il suit :

- **SBEE** : La SBEE a participé à plusieurs activités, notamment au niveau des panels d'évaluation, des réunions de comité de pilotage, des visites de terrain, des conférences téléphoniques et ateliers techniques, des formations, etc. Elle a aussi participé aux réceptions en usine des équipements organisées par l'entreprise GE en Turquie ainsi qu'à la revue des livrables de conception

des postes et du dispatching, des rapports d'avancement ainsi qu'aux révisions du Plan Général de Réseau Télécom (PGRT).

- **CEB** : La CEB a participé à plusieurs activités, notamment la revue des livrables de conception des postes électriques et du dispatching, des rapports d'avancement ainsi que les révisions successives du PGRT. Elle a aussi participé aux réceptions en usine des équipements organisées par l'entreprise GE en Turquie.
- **ABERME** : L'ABERME a travaillé sur le cahier de charges techniques sur l'installation des mini-réseaux et sur les critères de performance des mini-réseaux, annexes importantes à la convention de concession à conclure avec les promoteurs de l'OCEF.
- **ANM** : L'ANM a été consultée pour les révisions apportées au Dossier d'Appel d'Offre pour l'acquisition des équipements d'essai pour la mise en place du laboratoire de test des réfrigérateurs à l'ANM.
- **ABE** : L'ABE a participé aux séances de présentation des PAR pour la construction des centrales solaires photovoltaïques par les IPPs ainsi qu'à la restitution des PRMS pour les lignes électriques souterraines de Cotonou.
- **ARE** : L'ARE poursuit l'instruction des six (06) dossiers des promoteurs pour donner son avis en vue de la signature de Conventions de Concession avec l'ABERME.
- **ANIP** : L'Agence Nationale d'Identification des personnes (ANIP) a procédé à la distribution des pièces d'identité (Actes de naissance numériques, certificats d'identification personnelle, cartes biométriques) aux PAPs bénéficiaires.
- **ME** : Le ME a participé à l'évaluation des offres pour la sélection des IPPs conformément à la note de service ministérielle portant composition de la commission ad'hoc relative à la construction des quatre (04) centrales solaires photovoltaïques par les IPPs.

Les deux consultants recrutés par MCA-Bénin II pour accompagner le Ministère de l'Énergie dans la mise en œuvre des différentes réformes en cours dans le secteur de l'énergie électrique ont poursuivi leurs missions.

- **MASM** : La mise en œuvre de l'accord a démarré avec la programmation des actions de sensibilisation et d'information sur les questions de harcèlement, abus et agressions sexuels.

▪ **Mairies (Porto Novo, Sèmè-Podji, Abomey-Calavi, Cotonou, Bohicon, Parakou, Djougou et Natitingou)**

Les Mairies ont participé aux séances de sensibilisation des PAP autour des PAR et des PRMS, à la restitution des PRMS et aux activités liées à la mise en œuvre des PAR IPP.

2. ACTIVITES PLANIFIEES NON REALISEES, OBSTACLES RENCONTRÉS ET MESURES D'ATTENUATION

Tableau 6 : Activités planifiées non réalisées, justifications / obstacles rencontrés et mesures d'atténuation

ACTIVITES PREVUES NON REALISEES	JUSTIFICATIONS / OBSTACLES RENCONTRÉS	MESURES ET ACTIONS DE RÉOLUTION / CONTOURNEMENT
Projet « Réforme des Politiques et Renforcement Institutionnel »		
Suivi de la mise en œuvre de l'option 4 du contrat IPP : bouclage financier.	Le long délai de passation des marchés pour la sélection des IPPs induit un retard dans l'activation de l'option 4 relative au bouclage financier.	Activer l'option dès que l'évaluation des offres serait achevée.
Projet « Production d'Electricité »		
Attribution du marché aux adjudicataires de construction des centrales photovoltaïques	Les négociations se poursuivent. Elles ont duré plus que le temps prévu	Achever les négociations et attribuer le marché
Paiement des Personnes Affectées par le Projet (PAP) à Bohicon, Parakou, Djougou et Natitingou	<ul style="list-style-type: none"> • Retard dans la validation des PAR ; • Actualisation répétée des listes des PAP. 	<ul style="list-style-type: none"> • Finaliser la validation des PAR ; • Finaliser les listes des PAP concernées
Projet « Distribution d'Electricité »		
Poursuite du suivi de l'exécution du Contrat du Dispatching SCADA-IT : valider les livrables de conception avec les parties prenantes.	<ul style="list-style-type: none"> • Retard dans la soumission des livrables par Grid Solutions ; • Retard dans la prise en compte des observations faites par les parties prenantes. 	<ul style="list-style-type: none"> • Faire des rappels réguliers à l'entreprise ; • Organiser dans les plus brefs délais une vidéo-conférence avec les parties prenantes et l'entreprise pour faciliter la prise en compte des observations en vue de la finalisation de l'élaboration des livrables.
Suivi de l'exécution du contrat de supervision des travaux de construction (lot S-A) – TRACTEBEL.	Retard dans la soumission des rapports par cet Ingénieur.	<ul style="list-style-type: none"> • Relancer à nouveau l'Ingénieur de Supervision ; • Faire appliquer les dispositions contraignantes prévues au contrat à cet effet.

ACTIVITES PREVUES NON REALISEES	JUSTIFICATIONS / OBSTACLES RENCONTRÉS	MESURES ET ACTIONS DE RÉOLUTION / CONTOURNEMENT
Projet « Accès à l'Électrification Hors-Réseau »		
Finalisation de l'instruction des dossiers introduits au niveau de l'ABERME pour l'obtention des titres d'exploitation des mini-réseaux électriques.	Les deux promoteurs (ENGI ENERGY SERVICES et ELECTRICIEN SANS FRONTIERE) en attente n'ont pas fait de retour suite aux recommandations de l'ABERME. Ils ont préféré améliorer leurs dossiers avec le maximum de données avant de les soumettre à nouveau.	<ul style="list-style-type: none"> • Finaliser l'instruction des dossiers au cours du prochain trimestre dès soumission par les promoteurs ; • Faire la veille au niveau des promoteurs en vue de la finalisation des dossiers dans les délais requis.
Signature des premières conventions de concession en cas d'avis favorables de l'ARE au terme de l'instruction en cours des 06 dossiers soumis par les promoteurs de mini-réseaux.	Plusieurs incohérences ont été notées dans les dossiers des promoteurs mettant l'ARE dans une situation inconfortable pour approuver la convention de concession et le tarif de chaque promoteur. L'examen des dossiers a donc pris plus de temps que prévu ainsi que les échanges entre les promoteurs et l'ARE.	<ul style="list-style-type: none"> • Poursuivre l'assistance technique apportée aux promoteurs et à l'ARE pour la mise à jour des dossiers ; • Finaliser le modèle de convention de concession et les annexes ; • Signer les premières conventions de concession au cours du prochain trimestre.
Intégration du Genre et Inclusion Sociale		
Planification des autres séances de travail avec les Centres de Promotion Sociale du Nord et du Centre Bénin.	La période électorale a perturbé la tenue de ces réunions dans le nord et le centre.	Programmer et réaliser les séances de travail avec les Centres de Promotion Sociale du nord et du centre dans les plus brefs délais.
Suivi de la mise en œuvre des chartes GIS des promoteurs de l'OCEF.	Les plans d'actions de mise en œuvre des chartes sont toujours en cours d'élaboration.	Finaliser les plans d'actions et démarrer leur mise en œuvre au cours du prochain trimestre.
Direction de l'Economie et du Suivi Evaluation		
Finalisation l'installation de compteurs intelligents et démarrer la collecte des données auprès des abonnés de la SBEE.	Le retard dans l'expédition des compteurs triphasés dû aux effets de la COVID-19 a impacté négativement le calendrier de déploiement des compteurs.	Faire un suivi rigoureux du chronogramme révisé pour la finalisation des travaux.

ACTIVITES PREVUES NON REALISEES	JUSTIFICATIONS / OBSTACLES RENCONTRÉS	MESURES ET ACTIONS DE RÉOLUTION / CONTOURNEMENT
Finalisation de la correction des défauts observés lors de la réception in situ des analyseurs déployés sur le réseau de la SBEE.	Retard dans la mise en œuvre des recommandations d'audit technique des installations.	<ul style="list-style-type: none"> • Suivre rigoureusement le chronogramme détaillé de finalisation des travaux d'installation des analyseurs.
Direction de la Passation des Marchés		
Acquisition et installation de pompes solaires pour les PAP des sites IPP (Bohicon, Parakou, Djougou et Natitingou).	Ce marché n'a pas été lancé à cause des difficultés d'identification des lieux d'implantation des pompes pour pouvoir définir avec précision les caractéristiques et descriptifs du dispositif des pompes solaires.	S'assurer désormais que les descriptifs/spécifications du cahier de charge soient finalisés avant l'insertion de l'activité dans le Plan de Passation de Marché.
Acquisition et installation de pompes solaires pour les PAP des sites IPP (Bohicon, Parakou, Djougou et Natitingou).	L'ouverture et l'évaluation des offres n'ont pas été réalisées parce que le marché n'a pu être lancé pour les raisons évoquées supra.	Faire une meilleure planification des activités.
Aménagement du terrain de sport d'un Collège d'Enseignement Général dans le cadre de la compensation des PAP du site de Gbèdjromédé pour le lot B, Postes électriques.	L'ouverture et l'évaluation des offres n'ont pas été réalisées en raison de l'amendement N°1 qui a d'abord été approuvé pour modifier le budget initial de cette activité.	S'assurer désormais que le budget prévisionnel disponible est suffisant pour couvrir les descriptifs/spécifications du cahier de charge avant leur validation.
Sélection d'un fournisseur d'équipements de test pour la mise en place du laboratoire de test de réfrigérateurs et de lampes	L'ouverture et l'évaluation des offres n'ont pas été réalisées parce que le marché a été infructueux pour défaut de réception des offres.	Relancer le marché après identification des potentiels soumissionnaires.
Acquisition et installation de matériels informatiques et des téléphones portables au profit des entités de mise en œuvre.	L'ouverture et l'évaluation des offres n'ont pas été réalisées parce que le marché n'a pas été lancé à la date planifiée. Le délai préalable de soumission a été prorogé de 14 jours.	Procéder à l'ouverture et l'évaluation des offres au prochain trimestre.

3. PRINCIPALES ACTIVITES PROGRAMMEES POUR LE TRIMESTRE D'AVRIL A JUIN 2021

3.1. AU NIVEAU DE LA DIRECTION DES OPERATIONS

Pour le trimestre d'Avril à Juin 2021, la Direction des Opérations envisage de :

3.1.1. Projet Réforme des Politiques et Renforcement des Institutions

- ❖ Suivre la mise en œuvre de la réforme tarifaire ;
 - Accompagner les parties Prenantes (Gouvernement, ARE et SBEE) dans la mise en œuvre du nouveau Plan tarifaire et le suivi de l'application du mécanisme de subvention ;
 - Poursuivre et finaliser la clôture du contrat.
- ❖ Poursuivre l'appui à la Commission Ad hoc IPPs ;
- ❖ Suivre les étapes du bouclage financier et de la satisfaction des conditions préalables à la mise en place des centrales solaires photovoltaïques ;
- ❖ Suivre la finalisation des négociations avec l'adjudicataire provisoire ;
- ❖ Participer à l'élaboration d'une Communication en Conseil des Ministres en vue de l'adoption par le Gouvernement du résultat de l'évaluation des offres pour la sélection des IPPs ;
- ❖ Suivre la signature des contrats avec l'adjudicataire provisoire chargé de la construction des centrales solaires photovoltaïques ;
- ❖ Suivre la mise en œuvre du contrat de l'Expert IPP ;
- ❖ Suivre la mise en œuvre des recommandations des missions d'Audit du contrat de gestion et du contrat-plan de la SBEE ;
- ❖ Suivre la mise en œuvre des contrats des Experts indépendants recrutés pour accompagner le ME ;
- ❖ Poursuivre le suivi des travaux du Consultant, chargé de la conception architecturale et des études techniques du futur siège de l'ARE ;
- ❖ Suivre les autres étapes du processus de passation du marché relatif à la construction du siège l'ARE ;
- ❖ Signer le contrat et démarrer les travaux de construction.

3.1.2. Projet Distribution d'Electricité

➤ Renforcement et réhabilitation du réseau de distribution de la SBEE à Cotonou et dans certaines villes du Bénin

- ❖ Suivre l'exécution du contrat des travaux de construction des lignes électriques (Lot A-Lignes) :
 - Poursuivre les travaux de construction des lignes souterraines et lignes aériennes ;
 - Finaliser la conception pour les travaux de réhabilitation des lignes existantes ;
 - Finaliser et valider la méthodologie de transfert ;
 - Suivre la livraison sur site des transformateurs ;
 - Suivre le démarrage des travaux de réhabilitation.
- ❖ Suivre l'exécution du contrat des travaux de construction des lignes électriques (Lot B-Lignes) :
 - Poursuivre les travaux de construction ;
 - Démarrer les travaux de tirage des câbles et la confection des boîtes de jonction ;
 - Exécuter les travaux de forage ;
 - Finaliser et signer les avenants relatifs aux modifications ;
 - Démarrer les travaux d'extension de la plateforme de Takon (1,5 ha) ;
 - Faire la réception par l'Ingénieur de la plateforme de Parakou ;
 - Poursuivre les activités de remise en état des sites à l'issue des travaux.
- ❖ Suivre l'exécution du contrat des travaux de construction des lignes électriques (Lot C-Lignes) :
 - Poursuivre les travaux de construction ;
 - Démarrer les travaux de passage sous-pont ;
 - Démarrer le tirage des câbles et la confection des boîtes de jonction ;
 - Exécuter les travaux de forage ;
 - Finaliser et signer l'avenant relatif à la modification au niveau de l'Agence Japonaise de Coopération Internationale ;
 - Poursuivre les activités de remise en état des sites à l'issue des travaux.
- ❖ Suivre l'exécution du contrat des travaux de construction des postes électriques (Lot A-Postes) :
 - Achever les travaux d'implantation des bureaux de chantier ;
 - Finaliser, soumettre et valider tous les différents livrables contractuels (plans

HSE, Ingénierie etc.) ;

- Démarrer les travaux de génie-civil du lot A avant la saison des pluies ;
- Finaliser les travaux de construction des caniveaux de contournement des câbles sur le site de Vêdoko ;
- Assurer le respect des jalons du planning d'approvisionnement des équipements et de l'organisation des réceptions en usine des équipements techniques.

❖ Suivre l'exécution du contrat des travaux de construction des postes électriques (Lot B-Postes) ;

- Achever les travaux de génie-civil ;
- Faire la réception provisoire des bâtiments ;
- Faire la réception des commandes des équipements électriques livrés ;
- Démarrer les travaux de montage des équipements électromécaniques.

❖ Suivre l'exécution du contrat des travaux de construction des postes électriques (Lot C-Postes) ;

- Achever les travaux de génie-civil ;
- Faire la réception des bâtiments ;
- Préparer et participer aux différentes réceptions en usine (FAT) ;
- Faire la réception des commandes des équipements électriques livrés ;
- Démarrer les travaux de montage des équipements électromécaniques.

❖ Suivre l'exécution des contrats de supervision des travaux de construction des lots S-A et S-B.

- **Conception et réalisation du Centre National de Contrôle de la Distribution (Dispatching) de la SBEE (Design & Build-IT) :**

❖ Poursuivre le suivi de l'exécution du Contrat du Dispatching SCADA-IT ;

- Organiser l'expédition du reste des équipements réceptionnés en usine ;
- Poursuivre le déploiement des installations sur le site NDCC d'Akassato et dans les postes (phase 1) ;
- Démarrer le déploiement du plan général du réseau télécom (PGRT) ;
- Préparer et organiser le déroulement des formations pré-recette site (SAT).

- **Conception et construction des bâtiments devant abriter le Dispatch Center (Centre principal et Centre de repli) + Équipements :**

- ❖ Suivre l'évolution des travaux sur les deux (02) chantiers à Akassato et Bohicon.
 - Achever le second œuvre du bâtiment du Centre principal et de ses annexes à Akassato ;
 - Réaliser l'état de propreté "sans poussière " (Dust free) du bâtiment du Centre de secours et de ses annexes à Bohicon avec remise à l'entreprise GE des clés des locaux concernés par l'installation des équipements SCADA/DMS ;
 - Reprendre les travaux d'aménagement du terrain de football d'Akassato.

3.1.3. Projet « Accès à l'Electrification Hors-Réseau »

- **Facilité d'Energie Propre Hors-Réseau**

- ❖ Suivre la mise en œuvre des investissements des promoteurs des fenêtres 1, 3 et 4, conformément au plan de supervision et de suivi et au contenu de leurs accords de cofinancement respectifs ;
- ❖ Suivre la commande des équipements (kits solaires photovoltaïques, modules solaires PV, etc.) ;
- ❖ Appuyer les promoteurs des projets de la fenêtre 3 pour l'élaboration et la mise en œuvre d'un plan de communication ;
- ❖ Suivre le processus d'approbation par l'ARE des projets de convention de concession ;
- ❖ Appuyer les promoteurs de mini-réseaux (fenêtre 2) à assurer à court terme le bouclage financier et la validation de la conformité environnementale de leurs projets respectifs ;
- ❖ Suivre les activités de sécurisation des sites pour les mini-réseaux dans les localités bénéficiaires et la levée des conditions préalables à la prise d'effet des conventions de concession.

- **Efficacité Energétique**

- ❖ Audits énergétiques :
 - Elaborer et valider les spécifications techniques des projets pilotes identifiés ;
 - Organiser une réunion de restitution des résultats d'audits énergétique réalisés au niveau des bâtiments de l'administration publique
 - Examiner et valider le rapport de fin de mission de la période de base.
- ❖ Normes et étiquettes énergétiques :
 - Poursuivre le suivi du processus d'adoption du décret portant modification et extension du décret N° 2018-563 du 19 décembre 2018 sur les Normes et l'étiquetage énergétique ;
 - Suivre le nouveau processus de sélection de fournisseur pour l'acquisition des équipements pour les laboratoires de test des lampes et des réfrigérateurs respectivement à l'Ecole Polytechnique d'Abomey-Calavi et à l'ANM ;
 - Finaliser et réceptionner la plateforme de gestion du programme de Norme et Etiquetage énergétique ;
 - Appuyer l'ABERME dans l'organisation d'un webinaire à l'endroit des

importateurs et distributeurs et la formation des acteurs de la chaîne de commande publique.

- ❖ Poursuivre et renforcer la communication sur l'efficacité énergétique.

3.1.4. Département « Performance Environnementale et Sociale »

- ❖ Suivre la mise en œuvre du SGESSS par les Parties Prenantes ;
 - Faire la cartographie des PAP commerce (Lignes électriques) ;
 - Poursuivre l'examen et la validation des rapports mensuels et des PGESC ;
 - Poursuivre le suivi de la mise en œuvre du Plan Opérationnel Santé & sécurité (POSS) de la SBEE ;
 - Poursuivre les formations sur les modules de la plateforme du SGESSS à l'intention des Entreprises de construction.
- ❖ Suivre la réalisation des études et travaux sur les sites de traitement des matières dangereuses ;
 - Suivre le lancement et l'exécution des activités du contractant du lot B Matières/équipements dangereux ;
 - Suivre l'aménagement des plateformes de gestion des matières/équipements dangereux de Takon et de Parakou ;
 - Suivre l'exécution du contrat de l'Opérateur ORTEC GENERALE DE DEPOLLUTION (Lot A).
- ❖ Poursuivre la sécurisation des sites de construction des centrales solaires photovoltaïques/ infrastructures de distribution ;
 - Poursuivre le suivi du processus de libération et de sécurisation des sites de construction des lignes et postes électriques, et des centrales solaires photovoltaïques : (validation, présentation, signature et paiement des compensations) ;
 - Poursuivre les séances de restitution du PRMS Lignes souterraines, restitution du PAR Lignes aériennes et le processus de paiement des compensations ;
 - Suivre le processus de compensation des PAP des liaisons du nord pour la construction des lignes aériennes et souterraines ;
 - Suivre la mise en œuvre des mesures de restauration des moyens de subsistance au profit des PAP vulnérables des PAR Postes/IPP.
- ❖ Poursuivre le suivi des activités de ESOC.

3.1.5. Département de l'Intégration du Genre et de l'Inclusion Sociale (DIGIS)

- ❖ Poursuivre le suivi de la mise en œuvre du PISG révisé de MCA-Bénin II ;
- ❖ Poursuivre le suivi des ingénieurs par rapport au suivi qu'ils font de la mise en œuvre des PISGC par les Entreprises ;
- ❖ Poursuivre le suivi de NIRAS par rapport au suivi qu'il fait de la mise en œuvre des plans d'actions Genre et Inclusion Sociale par les promoteurs ;
- ❖ Poursuivre la mise en œuvre de l'accord MASM ;
- ❖ Suivre la pérennisation des acquis du WEE-Initiative avec la cellule Genre et Développement du Ministère de l'Energie ;
- ❖ Poursuivre le suivi de la mise en œuvre des plans d'actions GIS par les promoteurs ;
- ❖ Actualiser le rapport pour la capitalisation de la contribution du MCA-Bénin II à l'intégration du GIS dans le secteur de l'énergie.

3.2. SUIVI & EVALUATION

Les activités de la DESE pour le trimestre prochain consisteront à :

- ❖ Préparer la 2^{ème} révision du Plan de Suivi & Evaluation ;
- ❖ Suivre l'exécution du contrat avec l'INSAE pour la collecte des données de référence : finaliser et valider le rapport provisoire et le rapport final ;
- ❖ Suivre l'exécution du contrat avec le consultant "Société de Développement International (SDI)" Inc. en charge de la réalisation de la 2^{ème} revue de qualité des données des indicateurs utilisés par le Programme MCA-Bénin II : finaliser et valider le rapport de collecte des données ;
- ❖ Renseigner le taux d'exécution physique de la mise en œuvre des projets du Programme MCA-Bénin II à fin Juin 2021 ;
- ❖ Préparer et tenir la 11^{ème} rencontre périodique avec les Points Focaux en Suivi & Évaluation du Programme ;
- ❖ Finaliser l'élaboration du Rapport Trimestriel de Performance de Janvier à Mars 2021 ;
- ❖ Finaliser et mettre en ligne le rapport annuel de performance du Programme, exercice 2020 ;
- ❖ Finaliser l'installation et la réception des analyseurs et démarrer la collecte des données sur le réseau de la SBEE ;
- ❖ Suivre la finalisation de l'installation des compteurs intelligents, le développement de leur plateforme et démarrer la collecte des données auprès des abonnés de la SBEE ;
- ❖ Appuyer la collecte des données dans le cadre de l'évaluation d'impacts du projet "Réforme des Politiques et Renforcement Institutionnel".

3.3. ADMINISTRATION ET FINANCES : ACTIVITES PLANIFIEES POUR LE PROCHAIN TRIMESTRE

Prévisions de toutes les sources de financement pour le trimestre d'Avril à Juin 2021.

Tableau 7 : Prévisions d'engagements et de décaissements pour le trimestre d'Avril à Juin 2021

PROJETS	ENGAGEMENTS DE JANVIER A MARS 2021	DECAISSEMENTS DE JANVIER A MARS 2021
GOB	475,00	638 315,00
COMPACT	8 832 660,00	70 155 493,00
TOTAL	8 833 135,00	70 793 808,00

L'essentiel des engagements consiste à l'identification et à la compensation des Personnes Affectées par les Projets (PAP), à la construction du Siège de l'ARE, à l'avenant au contrat de l'Opérateur du contrat de Gestion de la SBEE pour le recrutement d'un Directeur du Système d'Informations, à l'acquisition des équipements pour le laboratoire de tests, à la revue de qualité des données et aux dépenses administratives.

Quant aux décaissements, ils concernent le paiement (i) des décomptes pour les contrats de travaux, (ii) des Consultants PMC, ESOC et les Ingénieurs, (iii) des promoteurs des projets OCEF, (iv) du Gestionnaire de la Facilité, (v) des livrables de l'Opérateur SBEE et de l'Auditeur des contrats, (vi) pour l'acquisition de compteurs intelligents, (vii) nt des compensations aux PAP, (viii) des dépenses relatives à l'Administration et au contrôle (Fiscal, PA et Audit) du Programme et (ix) des décomptes pour le bâtiment du CNCD.

3.4. PASSATION DE MARCHES

Tableau 8 : Activités de passation de marchés planifiées pour le trimestre d'Avril à Juin 2021

MARCHES	Activités planifiées pour le trimestre (Avril à Juin 2021)			
	Lancements planifiés	Ouvertures planifiées	Évaluations planifiées	Signatures de contrats planifiées
SERVICES CONSULTANTS	03	03	01	02
Services Consultant Non	00	00	00	00
Biens	00	02	02	01
Travaux	01	02	02	01
TOTAUX	04	07	05	04

Source : MCA-Bénin II

Tableau 9 : Détail des activités de passation des marchés planifiées pour le trimestre d'Avril à Juillet 2021

N°	Description des activités	Lancements planifiés	Ouvertures planifiées	Fin des évaluations planifiées	Signature des Contrats planifiée.
1	Sélection d'un fournisseur d'équipements de test pour la mise en place du laboratoire de test de réfrigérateurs et de lampes	NA	01/06/2021	15/06/2021	NA
2	Aménagement du terrain de sport d'un Collège d'Enseignement Général dans le cadre de la compensation des PAPs du site de Gbèdjromédé pour le Lot B Postes	NA	22/04/2021	30/04/2021	25/05/2021
3	Renforcement des capacités des PAP agricoles des sites IPP et le site de l'Aéroport pour améliorer les rendements/diversifier leurs productions à travers des formations en maraîchage amélioré, pisciculture, aviculture familiale (petit élevage), transformation des produits maraîchers et l'amélioration de la fertilité des sols (production et usage d'engrais organiques)	NA	NA	NA	28/05/2021
4	Renforcement des capacités des PAPs des sites IPP sur la foresterie et l'agroforesterie pour améliorer les rendements/diversifier leurs productions à travers des formations et l'appui à la mise en place d'arbres fertilitaires, au reboisement et aux techniques d'entretien des essences arboricoles, à la réalisation de petites pépinières d'arbres et à l'agroforesterie	NA	NA	NA	25/05/2021
5	Acquisition et installation de matériels informatiques et des téléphones portables au profit des entités de mise en œuvre	NA	14/04/2021	25/04/2021	12/05/2021
6	Acquisition et installation de pompes solaires pour les PAP des sites IPP (Bohicon, Parakou, Djougou et Natitingou)	12/05/2021	03/06/2021	20/06/2021	NA
7	Etude d'impact environnemental et social du site de Takon dédié au stockage des matières dangereuses	23/05/2021	28/06/2021	NA	NA
8	Recrutement d'un consultant individuel pour faire le bilan des gaz à effet de serre (bilan carbone) lié aux projets COMPACT	03/06/2021	21/06/2021	NA	NA
9	Recrutement d'un consultant individuel, Expert sénior statisticien-économiste chargé d'appuyer MCA-Bénin II dans la coordination et la mise en œuvre des recommandations des études de Suivi-Evaluation et le suivi des effets des interventions du Programme MCA-Bénin II	20/04/2021	11/05/2021	14/05/2021	NA
TOTAL		04	07	05	04

Source : MCA-Bénin II

3.5. COMMUNICATION ET RELATIONS PUBLIQUES

- ❖ Intensifier le déploiement de la campagne sur l'efficacité énergétique ;
- ❖ Réaliser et diffuser de capsules vidéo sur "L'an 4 de MCA-Bénin II" ;
- ❖ Sensibiliser les PAP sur les risques de corruption et d'escroquerie ;
- ❖ Mettre en place des outils de communication pour les Comités Locaux de Médiation ;
- ❖ Réceptionner, configurer et déployer les nouveaux ordinateurs du personnel ;
- ❖ Poursuivre le suivi des activités d'engagement des Parties Prenantes des entreprises ;
- ❖ Finaliser le Plan de communication 2021 ;
- ❖ Appuyer l'organisation de la vingt-troisième (23^{ième}) session du Conseil d'Administration de MCA-Bénin II en Juin 2021 ;
- ❖ Poursuivre l'exécution quotidienne de la revue de Presse énergie ;
- ❖ Poursuivre la production et la diffusion du Journal Audio de MCA-Bénin II ;
- ❖ Poursuivre les activités permanentes relatives au système d'information et à l'archivage.

3.6. GOUVERNANCE DU PROGRAMME

La période d'Avril à Juin 2021 sera marquée par :

- ❖ La tenue de la vingt-troisième session ordinaire du Conseil d'Administration de MCA-Bénin II en Juin 2021 ;
- ❖ L'élaboration et la soumission à MCC des documents nécessaires aux demandes de décaissement du Fonds Compact pour le trimestre 4 de l'année fiscale 2021 (Juillet à Septembre 2021) ;
- ❖ Le suivi de la mise en œuvre du système de recours des soumissionnaires (Bid Challenge System) ;
- ❖ Le suivi de la mise en œuvre des Accords avec la SBEE, la CEB, l'ANM, l'ABE, l'ABERME, l'ARE, le Ministère de l'Energie, le Ministère des Affaires Sociales et de la Microfinance, la Mairie de Porto-Novo, la Mairie de Sèmè-Podji, la Mairie de Cotonou, la Mairie d'Abomey-Calavi, la Mairie de Bohicon, la Mairie de Parakou, la Mairie de Djougou et la Mairie de Natitingou ;
- ❖ Le suivi de la mise en œuvre de l'accord de prestation de service avec l'Agence Nationale d'Identification des Personnes (ANIP).

4. PROCESSUS CONSULTATIF

Le Conseil d'Administration a tenu sa session ordinaire le 19 mars 2021 conformément au planning établi.

Le Coordonnateur National tient régulièrement des séances avec les Directeurs entre deux CODIR de MCA-Bénin II.

Les membres du Comité de Direction du Programme tiennent leurs réunions selon une périodicité bimensuelle. Une réunion de restitution et de partage d'informations se tient aussi toutes les semaines au niveau de chaque Direction, Département et Projet pour faire le point de l'avancement de la mise en œuvre des plans de travail et définir les mesures et actions à engager pour résoudre ou contourner les problèmes rencontrés.

De même, la Coordination Nationale a organisé après la session trimestrielle du Conseil d'Administration, une Assemblée Générale du personnel le 22 mars 2021. Cette Assemblée Générale constitue une occasion pour la Coordination Nationale de partager avec le personnel les décisions prises par les Administrateurs au cours de la Session du Conseil d'Administration et de les engager à travailler davantage pour l'atteinte des objectifs du Programme.

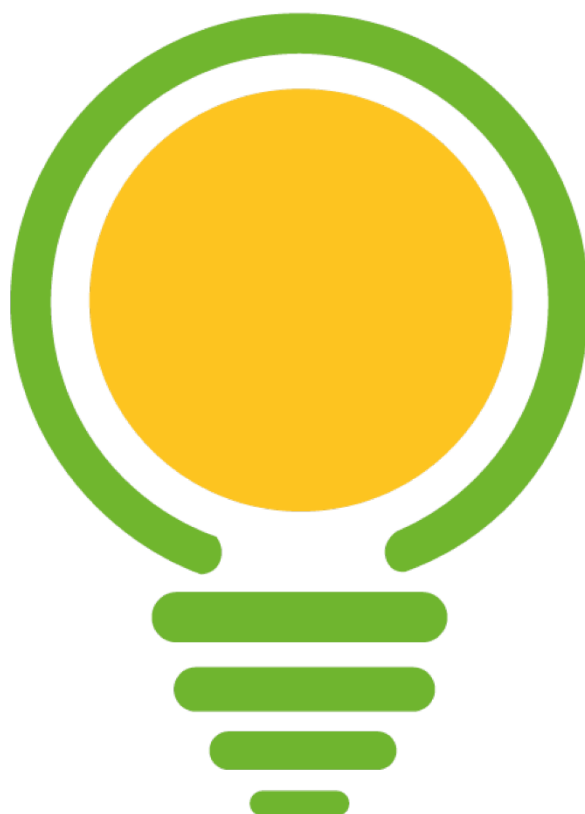
5. OBSTACLES LIES A LA MISE EN OEUVRE ET MESURES D'ATTENUATION

Les obstacles ou risques majeurs qui focalisent l'attention de la Coordination Nationale ainsi que les mesures prises pour les atténuer sont consignés dans le tableau suivant :

Tableau 10 : *Obstacles liés à la mise en œuvre des activités du Programme et mesures d'atténuation*

N°	OBSTACLES/RISQUES	MESURES D'ATTENUATION/MITIGATION
1.	Risque persistant de non achèvement de la construction des centrales solaires photovoltaïques dû à l'échec du bouclage financier.	<ul style="list-style-type: none"> - Apporter un appui technique nécessaire aux IPPs sélectionnés pour la réalisation du bouclage financier ; - Mettre en œuvre le PAR pour la sécurisation des sites.
2.	Réclamation des entrepreneurs pour un prolongement éventuel du délai d'achèvement de la construction des sous-stations après l'achèvement de la construction ou de la réhabilitation des lignes électriques.	<ul style="list-style-type: none"> - Accompagner les Ingénieurs et le conseiller externe FIDIC de MCA-Bénin II à suggérer la stratégie nécessaire pour éviter les réclamations
3.	Ralentissement des travaux de construction et de réhabilitation des lignes électriques suite à une découverte soudaine des réseaux souterrains d'eau, l'électricité et de télécommunication.	<ul style="list-style-type: none"> - Exhorter les entrepreneurs à adapter leurs méthodes (excavation manuelle ou mécanique) - Sensibiliser les différents services publics (SBEE, Télécom, SONEB) à faciliter la mise hors service de leurs réseaux corrélés pour la poursuite des travaux.
4.	Non achèvement de la construction des mini-réseaux des promoteurs de l'OCEF dû au retard dans la signature des conventions de concession.	<ul style="list-style-type: none"> - Poursuivre l'assistance technique apportée aux promoteurs et à l'ARE pour la mise à jour des dossiers ; - Finaliser le modèle de convention de concession et les annexes ; - Signer les premières conventions de concession au cours du prochain trimestre.
5.	Retard dans l'acquisition des terrains dû à la méconnaissance des procédures par les promoteurs de l'OCEF, pour défaut de collaboration de certaines mairies et à cause de l'interdiction de transfert de terrain public.	<ul style="list-style-type: none"> - Sensibiliser les Maires pour faciliter le transfert et/ou l'achat des terrains ; - - Travailler avec l'ANDF pour trouver les solutions les plus appropriées.
6.	Risque de non achèvement des sous-stations dû au long processus de réinstallation des PAPs, aux difficultés de construction et autres facteurs, etc.	<ul style="list-style-type: none"> - Faire un suivi rapproché de la mise en œuvre des plans de réinstallation. - Faire un suivi rapproché de la mise en œuvre des plans de travail intégrés.

N°	OBSTACLES/RISQUES	MESURES D'ATTENUATION/MITIGATION
7.	Les constructeurs manquent de main-d'œuvre, d'équipement, de liquidités et de matériel pour faire progresser les travaux de construction du NDCC-Bâtiment, des sous-stations, des lignes de manière adéquate et efficace.	<ul style="list-style-type: none"> - Elaborer et mettre en œuvre des plans de relance de l'entreprise NDCC-Bâtiment ; - Examiner la situation et procéder à un réaménagement du chronogramme des paiements conformément aux dispositions du FAP ; - Faire respecter les dispositions des contrats ; - Organiser des visites fréquentes de chantiers sur les différents sites de constructions. - Encourager la contractualisation avec des prestataires locaux dans la mesure du possible pour les Lots Lignes et Postes électriques.



Millennium Challenge Account - Bénin II

*Disponibilité d'une énergie électrique efficace et fiable
pour une croissance économique forte et durable*

95, rue 5.073, Immeuble Kouglénou, Zongo Nima, 01 B.P. 101 Cotonou
Tél. : +229 21 31 82 40 / +229 21 31 81 79 - Fax : +229 21 31 46 92
E-mail : info@mcabenin2.bj - Site web : www.mcabenin2.bj

